

**Beleid vir die Beheer
en Voorkoming van
Verbode Middels,
Dwelm en Alkohol
Gebruik en –**

Hoërskool Tuine

© Beheerliggaam

Dwelmisbruik is 'n massiewe probleem. Altyd. Maar waar dit kop uitsteek, kan dit met 'n spanpoging in die kiem gesmoor word. Die kinders van Hoërskool Tuine het nie hierdie monster ook nog in hul midde nodig nie.



Foto geposeer Bron: Drugs, Brains and Behaviour, The Science of Addiction - National Institute on Drug Abuse
Gebruik met toestemming.

INHOUD

INLEIDING	
DOEL VAN DIE BELEID	
RIGTINGGEWENDE BEGINSELS VIR DIE BELEID	
WETLIKE RAAMWERK	
WOORDOMSKRYWINGS	
VOORSKRIFTE VIR DIE TOEDIENING VAN WETTIGE	
VOORSKRIFMEDIKASIE	
PROSEDURE VIR DIE HANTERING EN AANMELDING VAN INSIDENTE	
EWEKANSIGE DEURSOEKING, BESLAGLEGGING EN TOETSING	
DWELMMIDDELS EN VERWANTE TOERUSTING	
BYSTAND AAN ROLSPELERS	
SLEUTELFAKTORE WAT LEI TOT DWELM EN ALKOHOL MISBRUIK	
DWELMAFHANKLIKHEID	
DIE ROL VAN DIE OPVOEDER	
DWELMVERWANTE TOERUSTING WAT GEBRUIK WORD	
ALKOHOL EN DWELM GEBRUIK/MISBRUIK IS ERNSTIGE WANGEDRAG	
VERBOD OP DIE GEBRUIK EN BESIT VAN MIDDELS EN VERWANTE	
TOEBEHORE	
DISSIPLINêRE STAPPE EN SANKSIES	
DEELNAME AAN BUIE-KURRIKULêRE AKTIWITEITE VAN DIE SKOOL:	
VERBOD OP DIE GEBRUIK EN BESIT VAN MIDDELS EN VERWANTE	
TOEBEHORE: SANKSIES	
HANTERING VAN 'N INSIDENT	
HANTERING VAN DIE MEDIA	
VERBEURDVERKLARING VAN ENIGE ERE-KLEURE, LEIERSKAP-	
TOEKENNINGS/POSISIES, EN ANDER TOEKENNINGS AS GEVOLG VAN	
DIE GEBRUIK EN BESIT VAN MIDDELS EN VERWANTE TOEBEHORE	
DIE LEERDERONDERSTEUNINGSPROGRAM	
DIE PLEK VAN DWELMOPVOEDING IN DIE KURRIKULUM	
BRONNE	
BYLAE:	
Bylaag A – LYS VAN DIE VERNAAMSTE DWELMMIDDELS	
Bylaag B – AANMELDING VAN 'N DWELMAFHANKLIKE ('n Paar wenke vir	
leerders)	
Bylaag C – REKORD VAN 'N ALKOHOL/DWELMVERWANTE INSIDENT –	
Aanmeldingsvorm	
Bylaag D – VLOEIDIAGRAM VIR DIE HANTERING VAN INSIDENTE	
Bylaag E – NOODHULP	
Bylaag F - VEILIGE HANTERING EN WEGDOENING VAN SPUITNAALDE	
EN ANDER SKERP VOORWERPE	
Bylaag G- KENNISGEWING 1140 VAN 2008, DEPARTEMENT VAN	
ONDERWYS, SUID-AFRIKAANSE SKOLEWET, WET 84 VAN 1996	
DWELMTOETSAPPARATE EN DIE VOORGESKREWE GEBRUIK DAARVAN	
(Vertaalde Weergawe van FEDSAS)	

BELEID VIR DIE BEHEER EN VOORKOMING VAN VERBODE MIDDELS, DWELM EN ALKOHOL GEBRUIK EN –MISBRUIK IN HOËRSKOOLO TUINE

INLEIDING

As deel van sy visie en missie streef die beheerliggaam en bestuurspan van Hoërskool Tuine na 'n veilige en gedissiplineerde omgewing as 'n kritiese deel van suksesvolle en kwalitatiewe onderrig en opvoeding. Ons kinders is kosbaar en gevolglik moet verseker word dat hulle in 'n veilige omgewing kan werk, leer en speel en tot hulle volle potensiaal kan ontwikkel as produktiewe burgers van ons land.

Die uitdagings is soveel groter en word ons kinders gedurig deur geweld, dwelmissbruik en selfs die gevaar en impak van MIV/VIGS geraak. Leerders moet bemagtig word met kennis, morele waardes en vaardighede om hierdie uitdagings te bowe te kom en sodoende die regte keuses te maak vir hul toekoms.

Ongelukkig is dit 'n feit dat leerders se opvoeding ernstig benadeel en bedreig word a.g.v. die teenwoordigheid van dwelms en ander gevaarhoudende stowwe in skole. Dit het die potensiaal om gesinne te verbrokkel, akademiese vordering te strem en fisiese en sosiale ontwikkeling te benadeel, veral tydens kwesbare kinder- en tienerjare.

Dit is belangrik om die rol, wat die skool en ouergemeenskap t.o.v. die voorkoming van dwelmmisbruik, speel te eien. Die waarde van opleiding en onderrig t.o.v. dwelmgevaar in skole moet nie onderskat word nie.

Die skool is daarop ingestel om die leerders met dwelmafhankeelikheid te ondersteun en hulp aan hulle te verleen deur te verseker dat hul professionele ondersteuning en behandeling kry om afhankeelikheid te bowe te kom.

Onkunde is nie meer 'n verskoning nie! En tog, weet baie ouers en opvoeders nie werklik hoe dwelms mense en families se siele vertroebel en lewens verwoes nie (*en baie maal verkies hulle om nie te weet nie!*). Tog is 'n ingeligte skoolgemeenskap een van die beste wapens teen hierdie gruwelike euwel wat al so baie lewens verwoes en ge-eis het.

Hierdie beleid dek nie die gebruik van tabak en tabakmiddels nie dit word gedek deur die skool se dissiplinêre beleid en Rookbeleid.

DOEL VAN DIE BELEID

Dit het nodig geword om 'n praktiese beleid daar te stel om dwelmgebruik en –misbruik in ons skool te beheer en voorkom. Die volgende is in ag geneem met die saamstel van die beleid:

- Opleiding en ondersteuning aan leerders wat **nie** by dwelmmisbruik betrokke wil raak nie.

- Om nie leerders wat wel by dwelmgebruik betrokke is te verdoem nie maar om te verseker dat hulle wel gehelp word met die gepaste hulp en ondersteuning.
- Bepalings/prosedures vir die leerders wat nie verantwoordelikheid wil aanvaar vir hul probleem nie. Om die gemeenskap, dokters, polisie (SAPD) en die Departement van Gesondheid betrokke te kry in die stryd teen dwelms.
- Die beleid moet voorkoming, ondersteuning en beheer van spesifieke insidente onderskraag.
- Die wetlike posisie en regte van die skool uiteensit en verklaar.
- Rigting gee oor die skool se dwelmopvoedingsprogram.
- Om opvoeders in staat te stel om dwelms en dwelmgebruik op die skool te monitor, te bestuur en te hanteer met die nodige ondersteuning en riglyne in plek.
- Om die regte van leerders met dwelm afhanklikheidsprobleme asook die regte van die ander leerders en opvoeders en lede van die skoolgemeenskap te erken en te eerbiedig.
- Om 'n veilige geborge omgewing te skep wat duidelike rigting gee aan alle leerders, ouers, opvoeders en personeel van Hoërskool Tuine oor hoe om bystand te bied met voorkomende onderwysstrategieë.

Die klem val dus op bystand en nie op straf nie, alhoewel dissiplinêre maatstawwe uitgevoer sal word op oortreders wat gevang word in die besit van of die verkoop van dwelms en dwelmverwante toebehore op die skoolterrein. Die bystand is beskikbaar vir almal, maar die verantwoordelikheid val op die individu om daarvan gebruik te maak, anders sal dissiplinêre maatstawwe toegepas word.

Hoekom gebruik mense dwelmmiddels?

- Om “plesierig en gelukkig” te wees/te voel – Die meeste dwelms wat misbruik word veroorsaak 'n intense gevoel van euforie. Die eerste golf van euforie en geluk word gou gevolg deur ander effekte wat verskil van middel tot middel. So byvoorbeeld veroorsaak kokaine 'n “high” gevolg deur gevoelens van mag, selfvertroue en 'n toename in energie. In kontras daarmee veroorsaak opiate soos heroïne gevoelens van ontspanning en kummervryheid.
- Om beter te voel – Party persone wat lei aan sosiale angstigheid, stresverwante syndrome en depressie begin om middels te misbruik in 'n desperate poging om die gevoelens van angstigheid te verlig. Stres kan 'n groot rol speel in die begin van die gebruikproses, maar volgehoue gebruik kan lei tot verslawing.
- Om te presteer. Die druk wat sommige voel om te presteer op skool, op die sportveld of in die werkplek kan 'n soortgelyke rol speel in die aanvanklike eksperimentering en misbruik van middels en die volgehoue gebruik en afhanklikheid daarvan.
- Nuuskierigheid en “*omdat ander dit doen en dit die 'in' ding is*” In hierdie verband is kinders en adolessente veral weerbaar veral weens groepdruk, en sal hulle deel neem vir die “thrill” en omdat dit deel van 'n “dare” is om met die middels te eksperimenteer en omdat vriende, ouer broer(s) of suster(s) of selfs ouers dit doen.

RIGTINGGEWENDE BEGINSELS VIR DIE BELEID

In die hantering van alle insidente wat die gebruik en/of misbruik en of besit van middels, sal die skool daarna streef om die volgende beginsels na te streef:

1. Die besit, gebruik verspreiding van onwettige middels, en die onvanpasbare besit, gebruik of verspreiding van wettige middels, is nie aanvaarbaar by Hoërskool Tuine nie en hierdie boodskap moet duidelik oorgedra word aan die hele skoolgemeenskap.
2. Enige stappe wat geneem word moet in ooreenstemming wees met die skool se waardes van Christelike beginsels en menswaardigheid.
3. Intervensie sal primêr gerig wees op inligtingsoordraging, die verlening van ondersteuning, die bevordering van gesonde leefwyses, die aanspreek van enige onderliggende sielkundige oorsake van dwelmmisbruik en om 'n enige terugval te voorkom.
4. Alle inligting rakende dwelmmisbruik, of –afhanklikheid deur enige leerder sal met die nodige sensitiwiteit en in ooreenstemming met die skool se beginsels van vertroulikheid soos in die skool se Grondwet omskryf, hanteer word.
5. Waar insidente van dwelmgebruik en of misbruik voorkom of hanteer word, sal ouers/voogde dadelik ingelig word en betrek word met die vroegste moontlike geleentheid om die leerders by te staan en die saak in die reïne te bring.
6. Insidente sal hanteer word soos in hierdie beleid bepaal word.

WETLIKE RAAMWERK

In die samestelling van die beleid en in die uitvoering daarvan moet daar kennis geneem word van die volgende wette, riglyne en skoolbeleid:

- Die Suid-Afrikaanse Skolewet, 1996 soos gewysig (SASW)
- Die Grondwet van Hoërskool Tuine
- Die Disiplinêre en Gedragkode van Hoërskool Tuine
- Policy Framework for the Management of Drug Abuse by Pupils in Schools and Public Further Education and Training Institutions soos gepubliseer in die Staatskoerant van 13 Desember 2002 (Kennisgewing 3427)
- National Drug Master Plan 2006 – 2011 – Departement van Justisie en Korrektiewe Dienste
- Wet op Dwelmmiddels en Dwelmsmokkelary, No. 140 van 1992 (soos gewysig)
- Government Notice 1140 of 19 September 2008 – Devices to be used and Procedure to be followed for drug testing
- Die Veiligheidsbeleid van die skool.
- Riglyne en Omsendbriewe van die Gauteng Departement van Onderwys en die Nasionale Departement van Onderwys.
- Beleid oor die Toediening van Medikasie aan Leerders van Hoërskool Tuine.

WOORDOMSKRYWINGS

Afhanklikheid – ‘n persoon is afhanklik van ‘n dwelm of alkohol wanneer wanneer dit moeilik of ontmoontlik raak vir hom/haar om nie die middel te oor ‘n teydperk gebruik nie. Die afhanklikheid kan fisiologies of sielkundig van aard wees.

Beheerliggaam - die beheerliggaam van Hoërskool Tuine soos voorsien in artikel 16 van die Suid-Afrikaanse Skolewet (SASW) (Wet 84 van 1996).

By die skool - beteken die volgende:

- Op enige plek op die skoolterrein en/of in enige lokaal op die skoolterrein ter enige tyd in die dag of nag.
- In enige voertuig wat gebruik word vir die vervoer van leerders na en van skoolaktiwiteite.
- In enige voertuig wat op die skoolterrein geparkeer is.
- Deelname in enige skoolaktiwiteit op enige plek en ter enige tyd
- In skooluniform in enige openbare plek, op amptelike skoolbedrywighede of tydens ander geleenthede buite skoolverband
- Teenwoordig/deelname aan enige akademiese, kulturele, sport of ander buitemuurse aktiwiteit van die skool
- In enige konteks waar ‘n leerder duidelik met die skool geassosieer kan word.

Die skool – Hoërskool Tuine

Dwelmmiddel/onwettige dwelmmiddel – enige onwettige stof wat ‘n sielkundige of fisiologiese uitwerking het of enige stof wat sodanige uitwerking het wat onwettig besit word.

Dwelmtoets – Die analise van liggaamsvloei-stowwe (soos bloed, uriene en speeksel), hare of enige ander liggaamsweefsel vir die teenwoordigheid van een of meer psigoaktiewe stowwe/dwelmmiddels.

Gebruik/misbruik van alkohol – beteken die fisiese inname van alkohol by die skool, of in die besit daarvan wees in enige vorm of in enige houer, of dit op die skoolterrein gebring het, en/of aan ander verskaf het, of waar die leerder duidelik onder die invloed daarvan is, sodat enige ander persoon in ‘n verleentheid gestel sal word om met die betrokke geassosieer te wees.

Gemagtigde – die persoon wat deur die hoof gemagtig is om dwelmtoetsing en ondersoeking vir dwelmmiddels namens hom te onderneem.

Leerder - enige persoon wat onderrig ontvang by die skool in terme van die Suid-Afrikaanse Skolewet en Guatengse Onderwyswetgewing en regulasies.

Misbruik – Volgehoue of periodieke uitermatige dwelmgebruik wat nie aan ‘n aanvaarbare mediese prosedure verwant is nie.

Rehabilitasie/Behandeling – ‘n Proses gemik op die verbetering van die lewenskwaliteit van ‘n dwelmafhanglike persoon en sy/haar liggaamlike gesondheid, familieondersteuningspan met die hulp van ‘n multi-dissiplinêre professionele ondersteuningspan met die einddoel dat die afhanklike sonder die dwelm/stof klaarkom.

Onder die invloed – beteken dat ‘n leerder se voorkoms, gedrag, houding en optrede van so ‘n aard is dat daar duidelike tekens is dat die betrokke leerder aangetas is deur ‘n onwettige middel, alkohol, inasemiddel of ‘n kombinasie daarvan. Verder het **Onder die invloed van** ook ‘n minder strenge betekenis as onder die algemene kriminele wetgewing, Vir die doeleindes van die skool,

beteken dit enige vlak van waarneembare aantasting en sluit selfs die reuk van alkohol, tabak en ander onwettige middels wat geruik kan word in die asem en aan die kledingstukke, hare en hande van enige leerder, dit sluit ook in die waarneembare aantasting van rede, onhoorbare, mondelinge vaardighede (sleeptong ens.) as gevolg van enige stimulant

Opvoeder – beteken enige opvoeder van Hoërskool Tuine wat deur die skool se Beheerliggaam of die Gauteng Onderwysdepartement aangestel is in 'n akademiese of onderwyshoedanigheid.

Ouer - die wettige ouer of voog van die leerder wat ingeskryf by die skool, of die persoon wat wettige toesig het van die leerder of 'n persoon wat onderneem om die verpligtinge ten opsigte van 'n leerder se opvoeding by die skool na te kom, soos omskryf in die SASW.

Skoolhoof - die hoof van die skool soos bedoel in die Suid-Afrikaanse Skolewet, asook 'n opvoeder by die skool wat met goedkeuring van die skoolhoof en die beheerliggaam namens die skoolhoof handel.

Skoolaktiwiteit - beteken enige amptelike opvoedkundige, kulturele, ontspannings- of sosiale aktiwiteit van die skool op of buite die skool se perseel.

Verwante [dwelm] toerusting/toebehore (“drug paraphernalia”) - beteken enige toerusting, produk, stof of materiaal van enige aard wat primêr bedoel of ontwerp is vir die gebruik in die kweek, vervaardiging, meng, verwerking, verberging, produsering, prosessering, voorbereiding, inspuiting, inname, inaseming, of andersins van 'n onwettige middel/dwelmstof wat in die menslike liggaam opgeneem word.

Dwelmiddelverslawing verwys na 'n toestand van herhaalde of aanhoudende bedwelming, wat skadelik vir die individu asook die gemeenskap is en teweeggebring wor deur die herhaaldelike inname van 'n dwelmiddel (natuurlik of sinteties) met die volgende kenmerke:

- 'n Allesoorheersende drang om die inneem of toedien van die betrokke middel voort te sit en om die middel teen watter prys of omstandighede ookal, te bekom.
- 'n Neiging om die dosis of hoeveelheid te verhoog namate 'n toleransie ontwikkel word
- 'n Psigiese en soms fisiese afhanklikheid van die middel sodat die gevreesde onttrekkingsimptome nie ontstaan nie

RIGLYNE VIR DIE TOEDIENING VAN WETTIGE VOORSKRIF MEDISYNE BY DIE SKOOL

1. Alle voorskrif medisyne uitsluitende die beskryf in paragraaf 3 hieronder mag slegs toegedien word gedurende die skooldag onder die volgende omstandighede:
 - a. Wanneer dit vasgestel word dat dit noodsaaklik is dat die medisyne gedurende skoolure toegedien moet word.
 - b. Nadat die eerste dosis tuis toegedien is.
 - c. 'n Veilige toesluit fasiliteit moet in die skoolkantoor voorsien word vir medisyne wat apart van skoolnoodhulp voorraad bewaar moet word.
 - d. Wanneer 'n ouer of 'n voog die medisyne by die skoolkantoor kom ingee.

- e. Wanneer daar 'n brief van 'n mediese dokter by is en mede-onderteken is deur die ouer voog van 'n kind waarin die skool versoek word om toe te sien dat die leerder se medisyne toegedien word.
- f. Wanneer die medikasie in die oorspronklike houër na die skool met die leerder se naam op die voorskrif etiket (met 'n baie onlangse datum daarop) gebring word met die naam van die geneesheer daarop.
2. Indien die medikasie Ritalin (metielfenidaat) is, moet een opvoeder afgevaardig word om toe te sien dat die leerder die voorgeskrewe dosis.
3. 'n Leerder sal toegelaat word om medikasie soos 'n asmapompie vir asmatiese toestande, antihistamien vir bysteke en ook medikasie penne/inspuitings vir diabetes waar die ouers spesifiek toestemmingsvorme voltooi het en toestemming gegee het dat die leerders die medikasie by hul mag hê.

PROSEDURE VIR DIE HANTERING EN AANMELDING VAN INSIDENTE

'n Vermeende dwelm/alkohol insident word as volg omskryf:

- Dwelms of stowwe en/of verwante toebehore wat vermoedelik dwelms of alkohol is of bevat of daarmee geassosieer kan word, word op die skoolperseel gevind.
- 'n Leerder demonstreer deur aksies of spel 'n onvantoepasbare kennis vir/sy haar ouderdom, van dwelms en/of die gebruike daarvan of van verwante toebehore.
- Daar is 'n sterk vermoede dat 'n leerder in besit is of in sy haar eiendom stowwe of alkohol verwante produkte is.
- 'n Leerder wat betrap word met stowwe of alkohol en/of verwante produkte/toebehore (hetsy op heterdaad of na aanleiding van deursoekingsprosedures) in sy/haar besit.
- 'n Leerder word betrap dat hy/sy dwelms en/of onwettige stowwe/dwelms aan ander op die skool terrein beskikbaar stel.
- 'n Leerder maak bekend dat hy/sy of 'n familielid dwelms of ander stowwe misbruik.
- 'n Leerder maak bekend dat hy/sy bewus is van iemand wat onwettige stowwe dwelms aan ander verkoop/beskikbaar stel in die omgewing van die skool of in hulle tuis omgewing.
- 'n Leerder wat positief toets vir onwettige stowwe of alkohol verwante produkte.
- 'n Leerder wat verdink word dat hy/sy onder die invloed van 'n onwettige stof of alkohol of verwante produkte is.

Wanneer 'n insident plaasvind moet die hoof of sy gedelegerde:

- Die situasie beveilig.
- Dadelik die hulp en ondersteuning vra van 'n kollega of ander volwassene.
- Noodhulp toepas indien nodig en/of ook enige ander mediese en nooddienste ontbied.
- Die ouers/voogde van die leerder dadelik in kennis stel.
- Die prosedures toepas soos hieronder beskryf en die onwettige stof in 'n veilige plek bewaar totdat dit aan die SAPD oorhandig kan word.

- Indien dit 'n ander persoon as die hoof of sy gedelegerde is, die insident dadelik by hulle aanmeld.
- Die insidentverslag voltooi (Sien Bylaag B).
- In elke dwelmincident moet die skool die veiligheid van leerders eerste stel.

Vasstelling van die Aard van Elke Insident

Die skool moet elke insident met die nodige sensitiwiteit en so omvattend as moontlik hanteer en ondersoek om vas te stel wat die aard en hoe ernstig elke insident benader moet word. Die klem moet val op wat leerders en ander aan die ondersoeker vertel en daar moet oop vrae eerder as leidende vrae vra gevra word. Die skool moet dit oorweeg om leerders wat in 'n insident betrokke is te skei en seker te maak dat 'n ander volwasse getuie teenwoordig is tydens elke ondervraging.

Daar moet verseker word dat vertroulikheid gehandhaaf word en verder om die graad van die oortreding vas te stel asook wie en wat betrokke is.

Byvoorbeeld:

- Wat het elke leerder te sê?
- Is dit 'n eenmalige insident of 'n herhaaldelike oortreding?
- Is dit 'n wettige of onwettige middel?
- Is daar verwante toebehore gevind?
- Watter hoeveelheid van die dwelm is betrokke?
- Wat was die leerder se aksies?
- Watter ander leerders is betrokke? Is hulle uitgelok of het hulle "saamgesweer" om die middels op die skoolterrein te bring en te gebruik of aan ander beskikbaar te stel?
- Wat weet die leerder van die middel?
- Waar het die leerder(s) die middel bekom?
- Verstaan en weet die leerders dat hulle die skool se gedragskode en beleide oortree is en is hulle vooraf ingelig oor die beleide?

Nota: Indien die skool gedurende die proses van ondervraging besluit om die SAPD in te lig oor die voorval moet die ondervraging onmiddelik gestaak word en die riglyne vervat in artikel 8A - Ewekansige deursoeking en beslaglegging, en toetsing vir dwelmiddels by skole van die Skolewet asook die regulasies soos vervat in Government Notice 1140 of 19 September 2008 – Devices to be used and Procedure to be followed for drug testing”, gevolg word.

EWEKANSIGE DEURSOEKING, BESLAGLEGGING, EN TOETSING VIR DWELMMIDDELS EN VERWANTE TOERUSTING (Sien ook die skool se Gedragskode en artikel 8A van die Skolewet en die regulasies soos vervat in Government Notice 1140 of 19 September 2008 – Devices to be used and Procedure to be followed for drug testing”)

Ingevolge artikel 8(A) van die Skolewet mag niemand 'n onwettige dwelmmiddel in 'n skoolperseel inbring of sodanige voorwerp of dwelmmiddel op 'n skoolperseel, of tydens enige skoolaktiwiteit, in sy of haar besit hê nie, tensy die hoof dit vir wettige opvoedkundige doeleindes gemagtig het.

Magtiging aan die hoof of sy/haar gedelegerde om leerders te deursoek

Die hoof of sy of haar gedelegerde kan enige leerder en/of groep leerders, of die eiendom van 'n groep leerders, ewekansig vir enige gevaarlike voorwerp of onwettige dwelmmiddel of verwante toerusting deursoek, indien 'n regverdige en redelike vermoede vasgestel is of bestaan:

1. Dat 'n onwettige dwelmmiddel op die skoolperseel of tydens 'n skoolaktiwiteit gevind kan word.
2. Dat een of meer leerders op die skoolperseel of tydens 'n skoolaktiwiteit onwettige dwelmmiddels en/of verwante toebehore in hulle besit het, of daar vermoed word dat dit die geval is.

Omstandighede wanneer deursoeking van leerders mag plaasvind

Die beoogde deursoeking soos hierbo genoem, mag gedoen word slegs na inagneming van al die tersaaklike faktore, insluitende die volgende:

1. Die beste belang van die betrokke leerders of van enige ander leerder by die skool.
2. Die veiligheid en gesondheid van die betrokke leerders of van enige ander leerder by die skool.
3. Redelike bewys van [’n] onwettige aktiwiteit/insident wat plaasvind, of plaasgevind het of inligting is ontvang dat dit beplan word.
4. Alle tersaaklike bewyse wat ontvang is.
5. Wanneer die hoof of sy of haar gedelegerde 'n beoogde deursoeking, soos hierbo genoem onderneem, moet hy of sy dit doen op 'n wyse wat redelik is en wat in verhouding is tot die vermeende onwettige aktiwiteit.

Wie mag ondersoek en visentering onderneem in die skool

Waar 'n beoogde deursoeking 'n visentering van die betrokke leerders onderneem word, kan sodanige deursoeking slegs gedoen word deur:

1. Die hoof, as hy of sy van dieselfde geslag as die leerder is, of die hoof se gedelegerde, wat van dieselfde geslag as die leerder moet wees.

Waar mag ondersoek en visentering in die skool onderneem word van leerders

'n Beoogde deursoeking en/of 'n visentering van die betrokke leerders kan slegs onderneem word in die omstandighede soos hieronder beskryf:

1. In 'n private area gedoen word, waar 'n ander leerder of leerders dit nie kan sien nie.

2. Gedoen word as een volwasse getuie, van dieselfde geslag as die leerder, teenwoordig is.
3. Gedoen word as dit nie 'n deursoeking van 'n liggaamsholte van die leerder insluit nie. (Die ondersoek van liggaamsholtes kan slegs deur die SAPS gemagtig word en deur hulle onderneem word).
4. Leerders moet daaraan herinner word dat hulle nie sluitkassies besit nie en die skool dit ook mag deursoek met of sonder vooraf kennisgewing aan leerders en hulle ouers/voogde.

Handeling met enige onwettige dwelmmiddel en/of verwante toebehore wat gevind word

Enige onwettige dwelmmiddel en/of verwante toebehore waarop daar beslag gelê is, moet:

1. Verseël word in 'n geskikte houer en duidelik en korrek gemerk word met volle besonderhede, insluitende-
 - (a) Die naam van leerder in wie se besit dit gevind is.
 - (b) Die tyd en datum van deursoeking en beslaglegging.
 - (c) 'n Voorvalverwysingsnommer wat moet ooreenstem met die nommer op die insident verslag.
 - (d) Die naam van persoon wat die leerder deursoek het en die naam/name van enige getuies.
 - (e) Die naamname van ander getuie(s).
 - (f) Enige ander besonderhede wat nodig kan wees om die item en voorval te identifiseer;
2. In die skool se rekordboek aangeteken word.
3. Onmiddellik aan die polisie oorhandig word om daarvoor te beskik ingevolge artikel 31 van die Strafproseswet, 1977 (Wet No. 51 van 1977).
4. Indien die polisie die onwettige dwelmmiddel nie dadelik by die skool kan afhaal nie, moet die hoof of sy of haar gedelegeerde:
 - (a) Die onwettige dwelmmiddel/verwante toebehore na die naaste polisiestasie neem.
 - (b) Die onwettige dwelmmiddel/verwante toebehore aan die polisie oorhandig om daarvoor te beskik ingevolge artikel 31 van die Strafproseswet, 1977 (Wet No. 51 van 1977).
 - (c) Die polisiebeampte wat die onwettige dwelmmiddel/verwante toebehore in besit neem, moet 'n amptelike kwitansie daarvoor aan die hoof of aan sy of haar gedelegeerde oorhandig.

Toetsing van leerders *(Sien ook atikel 8A van die Skolewet)*

Die hoof of sy of haar gedelegeerde kan, na inagneming van alle tersaaklike faktore en/of nadat deursoeking plaasgevind het, ewekansig 'n urien- of ander ingreepsvrye toets toedien aan enige groep leerders wat op regverdige en redelike gronde van die gebruik van onwettige dwelmmiddels verdink word.

Weiering om 'n toets te ondergaan is 'n oortreding van hierdie beleid want dit word ingevolge die SASW toegelaat. Leerder sal die opdragte van die persoon wat die toets administreer gehoorsaam.

'n Leerder soos hierbo genoem, kan aan 'n urien- of ander ingreepsvrye toets vir onwettige dwelwmiddels onderwerp word slegs indien:

1. Die toets deur 'n persoon van dieselfde geslag gedoen word.
2. Dit in 'n private area gedoen word, waar 'n ander leerder of leerders dit nie kan sien nie.
3. Een volwasse getuie, van dieselfde geslag as die leerder, teenwoordig is.
4. Die monster duidelik en korrek gemerk word met die beoogde volle besonderhede, met die nodige veranderings soos hierbo beskryf.
5. Leerders wat voorskryf medisyne gebruik moet so gou doenlik 'n bewys lewer dat die medisyne aan hulle voorgeskryf is deur 'n mediese dokter/apteker. Die voorskryf moet saam met die uitslag op lêr geplaas word. Leerders wat versuim om dit te doen en wie se uitslag positief is sal van 'n oortreding aangekla word. Toetse vir swangerskap mag nie gedoen word nie en toetse mag slegs vir onwettige en ander dwelms stowwe gedoen word.
6. Dit 'n toestel is wat deur die Minister van Onderwys of die SAPS goedgekeur is (indien die toets deur die SAPS onderneem word).

Bekendmaking van die uitslag van 'n toets

Die hoof of sy of haar gedelegeerde moet:

1. So gou doenlik, die ouer binne een werksdag inlig dat 'n ewekansige toets of deursoeking en beslaglegging ten opsigte van sy of haar kind gedoen is.
2. Die leerder en sy of haar ouer van die uitslag van die toets in kennis stel onmiddellik nadat dit beskikbaar word.
3. Die uitslae sal as vertroulik hanteer word en in geslote kabinet/plek van bewaring waar slegs gemagtigde persone daartoe toegang het, gestoor word vir 'n periode van drie jaar.

Dissiplinêre stappe (*Sien ook die gedeelte oor sanksies hieronder en die skool se Gedragskode*)

'n Leerder kan aan dissiplinêre verrigtinge onderwerp word indien -

1. 'n Onwettige dwelmmiddel in sy of haar besit gevind word.
2. Sy of haar monster positief toets vir 'n onwettige dwelmmiddel (insluitende anabolise steroïde en ander sportopkickers).

Enige dissiplinêre verrigtinge ten opsigte van 'n leerder moet ingevolge die skool gedragskode en hierdie beleid plaasvind word.

Strafregtelike vervolging van 'n leerder

1. Die skool mag geen strafregtelike verrigtinge instel teen 'n leerder ten opsigte van wie 'n deursoeking gedoen soos hierbo genoem is, en by wie of in wie se eiendom 'n onwettige dwelmmiddel/stof of dwelmverwante toerusting gevind is.
2. 'n Uriene toets gedoen is, waarvan die uitslag positief was.
3. Sanksies kan egter ingevolge hierdie beleid toegepas word en die skool behou die reg voor om die SAPS en die Distrikskantoor asook die Departement van Welsyn van sulke voorvalle te verwittig.

Metodes wat Dwelmmisbruikers Gebruik om Toetse te Probeer Fnuik

Verdunning van uriene monsters - Tipiese verdunning of verwatering van 'n monster deur die byvoeging van water, of deurdat die gebruiker baie water drink met die hoop om hulself oor te hidreer. Deur die monster te verdun, word die konsentrasie dwelms in die monster afgewater tot soms soveel dadit onder die herkenbare vlakke van gebruik verval. Ander verdunningstaktieke sluit in die byvoeging van ander vloeistowwe by die monster soos seep, oogdruppels, sout, bleikmiddels, asyn en appelsap, of die vervanging van die monster met diere uriene of die van 'n ander persoon en baie ander soortgelyke truuks.

Addisionele voorkomingsmaatreëls met die neem van uriene monsters

Bykomend tot die toesig maatreëls met die neem van 'n monster moet die volgende ook nagekom word:

- Leerders wat monsters moet verskaf word nie toegelaat in die lokaal waar dit geneem word met sakke, jasse, bottels of ander voorwerpe wat gebruik kan word om 'n verdunningsmiddel in te smokkel nie.
- Seep en alle ander chemikalieë moet uit die kleedkamer verwyder word.
- Alle toilette se water moet blou verkleur word sodat dit dadelik uitgeken kan word as 'n monster verdun word.
- Alle leerders moet voordat hulle 'n monster lewer eers hulle hande was om die insmokkel van enige stof onder hulle naels of op hulle hande te voorkom.
- Wanneer 'n leerder versoek word om 'n monster te lewer moet hulle onder toesig aanmeld by die persoon wat die toets gaan onderneem sonder dat hulle eers toegelaat word om ander plekke te besoek of om met 'n ompad by die toetslokaal uit te kom.

BYSTAND AAN ROLSPELERS

Die skool sal bystand bied met die volgende:

Leerders

- 'n Veilige omgewing word by die skool verseker vir onderrig en opvoeding.
- Bepaalde grense word neergelê.
- Nagevolge van besluite word uitgelig.

- Omvattende prosedures word uiteengesit sodat daar geen misverstande kan plaasvind oor hoe elke individu 'n situasie moet hanteer waar dwelmmisbruik voorkom nie.

Ouers

- Duidelike inligting word aan ouers gegee aangaande die strategieë wat gevolg gaan word indien hul kind geïdentifiseer word as 'n dwelmgebruiker/misbruiker of betrap word dat hulle in besit is van verwante toerusting en/of onwettige stowwe en/of dit gevind word in hulle sakke/sluitkassies/tasse/hoede ens.
- Dit skep 'n platform waarop 'n verenigde front tussen leerders, ouers en opvoeders kan ontwikkel, om sake aangaande dwelmmisbruik te bespreek asook aan te spreek.
- Strategieë aangaande onderwys en voorkomingsprogramme word uitgelig.

Opvoeders

- Konsekwenheid met die behandeling van dwelmmisbruik.
- Konsekwenheid in voorkoming en opvoedkundige strategieë.
- Toepassing van 'n beleid wat realisties en onderhoubaar is asook maklik om uit te oefen.

SLEUTELFAKTORE WAT LEI TOT DWELM EN ALKOHOL MISBRUIK

Om te voorkom dat ons kinders ook deel van die statistiek raak, moet ons duidelik verstaan hoe kinders begin om dwelms en alkohol misbruik. Daar word bereken dat tot soveel as 85% tot 95% van tieners sal eksperimenteer met alkohol en dwelms. Dit is onrealisties om te dink dat ouers hulle kinders aan enige blootstelling daarvan kan beskerm. Soms sien ons kinders wie se ouers alles “regdoen” in die grootmaak van hulle kinders maar dan word hulle kinders tog nog dwelmmisbruikers. Sielkundiges berig dat die pad na hewige dwelmmisbruik is uitgelê weens die interafhanklikheid van verskeie faktore.

Hier is 'n aantal hoofredes waarom kinders dwelms en alkohol misbruik.

Biologiese Voorbeskiktheid (“Predisposition”)

Dit word vandag erken dat chemiese afhanklikheid verwant is aan genetiese voorbeskiktheid of oorerflikheid. Sekere kinders word baie vinniger verslaaf aan gewoontevormende middels/stowwe as ander “normale” kinders. Hierdie kinders moet duidelik ingelig word dat as daar enige persone in hulle families is wat alkoholiste of dwelmverslaafdes is, hulle eenvoudig nie die kans moet vat om met dwelms en alkohol te eksperimenteer nie. Indien albei ouers alkoholiste is of verslaafdes is, is die kans sowat 80% dat die kinders ook verslaafdes kan word. As videos of rolprente aan kinders vertoon word oor dwelm en alkohol verslawing dan is die houding gewoonlik “dit sal nie met my

gebeur nie!” Maar as hulle met feite van biologiese voorbeskikbaarheid gekonfronteer word dan wil hulle gesels en graag meer weet.

Groepsdruk

Ai die tameletjie! Dit is miskien die sterkste motiveerder vir kinders om te begin eksperimenteer en om dan deur hulle “maats” aanvaar te word. Dikwels is die “maats” net dwelmsmouse wat hulle mark wil uitbrei. Opvoeders en ouers moet egter daarop let dat as ‘n kind weet van of nog meer betrokke is by “vriende” wat dwelms en alkohol misbruik of daarmee eksperimenteer dan is die kans goed dat hulle dit ook al probeer het of selfs gebruik. As daar ‘n suspisie is dat kinders dwelms gebruik of gaan gebruik. As gevolg van hulle “vriendekring” moet daar dadelik werk van gemaak word en hulle gekonfronteer word. Waar daar ‘n rokie is, is daar gewoonlik ‘n dwelm vuurtjie.

Daar is ook darem positiewe groepsdruk! Ons moet ons kinders leer verstaan watter invloede vriende op jou het. Ons moet altyd aan hulle positiewe selfbeeld werk want dit is bewys kinders met ‘n positiewe selfbeeld is meer geneig om negatiewe groepsdruk te weerstaan en ouers weet wie jou kinders se vriende is!

Houdings van Ouers

Die mees belangrikste invloed op ‘n kind se houdings oor alkohol en dwelms is nog steeds die ouer se siening daarvoor en op ‘n baie jong stadium die van die opvoeder. Eenvoudig gestel – “*kinders sien – kinders doen*”. Dit is tragies maar waar dat in baie gesinne is alkohol die maatstaf om ‘n “goeie tyd” te hê. Gemengde boodskappe word uitgestuur - al wanneer jy jouself kan geniet is om onder die invloed te wees. Dit is dan ook tragies dat ouers so dikwels drank verskaf (veral die sg “coolers” en ook bier en wyn), aan kinders onder die wettige ouderdom vir partytjies. Die ouer se verskoning – dis better dat hy/sy by die huis drink as op ander plekke.

Die ouer is die rolmodel veral by die hantering van stress en verwante situasies. As jy gestres of moeg is - drink ‘n alkoholdrankie of sluk ‘n pilletjie. So word kinders dan geleer hoe om op die vrekeerde manier stres te hanteer en te verwerk want die middel in oordad laat jou net verkeerde impulsiewe besluite neem en dra ook dikwels by tot selfmoordgevoelens wat ook orgaan tot die daad.

Lewenskrisisse

Net soos in die geval van volwassenes, gaan enige kind van enige ouderdom ook deur lewenskrisisse soos siekte, verhuis na ‘n ander dorp of stad, egskending en dood in die familie en selfs sosiale aanpassing op skool en ander soos dat hulle geboelie word of geintimideer word en ander vorme van verstoting deur hulle mede-leerders kan ervaar. Weer eens, net soos in die geval van volwassenes kan dwelms en alkohol help “om die pyn te verlig en te

verwerk". Dikwels is ouers so betrokke by hulle eie lewenskrissise of werk dat hulle nie eers raak sien dat hulle kinders ook probleme het nie.

Depressie en Verveeldheid

Kundiges wat met kinders werk sien al hoe meer gevalle van depressie wat onder kinders voorkom. Die onderliggende oorsake van depressie is kompleks en 'n kind wat woede en depressie ervaar is meer geneig om hul tot dwelms en ander afhanklikheidsvormende stowwe te wend.

'n Sekere vlak van depressie is normaal onder adolessente want die puberteitsfase gaan daarmee saam weens die snelle veranderings waardeur hulle liggame gaan, maar erge depressie moet so gou as moontlik deur kundige hulp aangespreek word.

Die ou spreekwoord – "Ledigheid is die duiwel se oorkussing" is net (en meer) so waar as dit kom by die eksperimentering met dwelms en alkohol. Daarom is dit noodsaaklik dat leerders aangemoedig word om by buitemuurse aktiwiteite en ander stokperdjies betrokke te raak. As kinders weggehou kan word van die verveeldheidskrisis sal toekomstige probleme voorkom word.

Ouerskapstyle

Te veel ouers wil hulle kinders se vriende wees in plaas daarvan om hul rol as ouers ernstig op te neem. Kinders kry te min toesig en die morele rolmodel en positiewe lewenswaardes is afwesig. Dit is ook waar dat sommige ouers nie positiewe rolmodelle in hulle lewens gehad het nie en dit maar wat hulle ken weer op hulle kinders toepas. Ouers kan ook te streng wees maar dit is moeilik om 'n positiewe balans te handhaaf met ouerskap.

DWELM-AFHANKLIKHEID

As gevolg van die herhaaldelike gebruik van chemiese en alkoholiese middels en stowwe ontstaan daar 'n onbeheerbare drang om 'n behoefte te bevredig en weens herhaalde gebruik bestaan daar 'n belemmering van die fisiese, sosiale of emosionele funksionering van die betrokke individu se breinfunksies en die vermoë om normaal in die samelewing te funksioneer.

Daar is vier afwaartse stappe na dwelmafhanlikheid:

- ***Eksperimentering***
- ***Geleentheidsgebruik***
- ***Gereelde Gebruik***
- ***Totale afhanklikheid***

Voordat 'n persoon kan begin om iemand met 'n afhanklikheidsprobleem te help moet 'n mens eers die probleem verstaan.

Die volgende moet in ag geneem word:

1. Afhanklikheid is 'n terugval-siekte. Dit beteken dat 'n persoon nooit kan sê “Nooit weer sal ek drink of dwelms gebruik” nie, ongeag hoe lank die persoon al nugter of skoon is.
2. 'n Terugval is nie noodwendig 'n mislukking nie, dit beteken dat die persoon 'n nuwe les oor sy herstelproses geleer het en sy herstelplan moet aanpas.
3. Mense wat afhanklik is van alkohol of dwelms en ander middels gebruik mildelik leuens om hulself te beskerm teen hul eie skuldgevoelens en ook om hul gewoonte van ander weg te steek (wat ook al die rede). Die bedoeling is nie om ander se gevoelens te spaar nie. (*Ongelukkig word leuens vinnig 'n gewoonte en dit is net so moeilik om daarmee op te hou soos die afhanklikheid self*).
4. Moet nooit sonder meer die alkohol, pille of dwelms uitgooi of weggooi nie. As iemand volslae afhanklik is van die middel, kan hulle begin onttrekkingsimptome kry soos byvoorbeeld konvulsies (stuiptrekkings) of hallusinasies (drogbeelde). Onttrekkingsimptome moet medies behandel word. Verder is dit bewyse wat bewaar moet word indien die skool verdere stappe wil neem en selfs indien die SAPD 'n saak wil open.
5. Afhanklikes is goeie mense met slegte gewoontes en gedrag. Wanneer hulle skoon en nugter is, is hulle meesal eintlik aangenaam.
6. Om op te hou dwelms gebruik, is 'n ewige proses en 'n mens kom nooit op die punt waar jy sê die persoon is nou genees nie. Elke dag moet die persoon werk om skoon en nugter te bly en aan die einde van die dag kan die persoon sê: “Ek het dit vandag gemaak” en hoe langer die persoon skoon en nugter bly, hoe makliker word dit.
7. Dwelms beïnvloed die mens se emosies, denke en optrede. Dit volg dus dat alkohol óók 'n dwelm is.
8. 'n Dwelmafhanklike behoort nie alkohol, kalmeer- en slaappille of sterk pynverdowners te gebruik nie.
9. Om nugter te bly, is baie harde werk en die persoon het baie PROFESSIONELE ondersteuning nodig.
10. Dit neem jare se ervaring om afhanklikheid effektief aan te spreek omdat dit baie kompleks is. Slegs professionele mense moet by die berading van verslaafdes/gebruikers betrokke raak.

DIE ROL VAN DIE OPVOEDER

Dwelmmiddel-eksperimentering kom meestal by kinders van skoolgaande ouderdom voor en al hoe meer op 'n jonger ouderdom. Die rol van die opvoeder is dus:

1. Om die vroeë dwelmmisbruiker uit te ken en om toepaslike ingryping te verseker.
2. Die primêre voorkoming van dwelmmisbruik. Konstruktiewe konfrontasie is toepaslik.
3. Opvoeders behoort 'n basiese kennis van die tekens en simptome van dwelmmisbruik te bekom.

Bykomende tekens in die klaskamer, vir die herkenning van dwelmmisbruik van leerders, sluit in:

1. Dalende konsentrasievermoë en gebrek aan motivering, verveeldheid.
2. Agteruitgang van die standaard van werk wat gelewer word.
3. Behoort aan 'n negatiewe drukgroep.
4. Bloedbelope oë.
5. Reuk van alkohol op die asem.
6. Daggareuk op asem of in klere.
7. Vlekke aan die vingers.
8. Gommvlekke op klere, petrol of ander inasemingsmiddels se reuke aan die klere.
9. 'Moodswings' angstigheids en depressie.
10. Ongevraagde en oorreaksie op die geringste kritiek of versoek en beheptheid met eie sake, minagting van ander.
11. Geheime optrede en onttrekking van die gesin en skoolmaats en skoolaktiwiteite sonder geldige redes. Verloor belangstelling in sport, stokperdjies, ens.
12. Gebrek aan energie, verlies van korttermyn geheue.
13. Verandering in waardes, beginsels en geloof. Opmerklike vriendekringverandering en skepties om nuwe vriende aan ouers voor te stel.
14. Geheime oproepe en persone wat die telefoon neersit wanneer ouers of iemand anders antwoord.
15. Tye van onverklaarbare gedrag tuis.
16. Diefstal en verdwyning van geld en artikels in die huis.
17. Dra sonbrille op ongepaste tye.
18. Abnormale gebruik van oogdruppels.
19. Afwesigheid by skool en belangeloosheid.
20. Slaap in die klaskamer tydens lesse.
21. Onnetheid in voorkoms en kleredrag en gedragprobleme.
22. Verdwynings vir tydperke en vertel van leuens en manipulerings.
23. Besoek verskeie dokters en oormatige gebruik van voorskryfmedisyne of oor die toonbank medisyne sonder toestemmingsbriewe van ouers.
24. Kriminele gedrag, vervalsing, prostitusie.
25. Benodig buitengewoon hoë bedrae geld en doen enigiets om geld te verkry soos om items te verpand en aan sy maats te wil verkoop.
26. Gee ontwykende antwoorde as hy/sy oor hul gedrag gekonfronteer word.

Opvoeders behoort toepaslike opvoedkundige kursusse by te woon om hulle in staat te stel om veranderings in houding en gedrag te herken en om sodoende dwelmmisbruik te voorkom.

Konstruktiewe Konfrontasie

1. Konfronteer die kind ferm, maar op 'n ondersteunende manier.
2. Toon die bewyse.
3. Bevorder kommunikasie
4. Raadpleeg 'n professionele raadgewer, indien nodig.

Moenie kompromitteer oor dwelmmiddels nie!

DWELMVERWANTE TOERUSTING WAT GEBRUIK WORD



Dwelmpype

Dwelmverwante toerusting val gewoonlik in twee kategorieë

1. Gebruiker spesifieke produkte/toerusting
2. Handelaar spesifieke produkte/toerusting

Dwelmverwante produkte sluit gewoonlik nie items in wat verband hou met die gebruik van tabak en tabak produkte nie, maar die gebruik daarvan om dwelms en ander verwante stowwe te gebruik word nie uitgesluit nie.

(Sien ook die skool se rookbeleid in hierdie verband vir 'n verbod daarvan op die skoolterrein en die gebruik daarvan).

Gebruiker spesifieke produkte of verwante toerusting/toebehore sluit onder ander die volgende in:

- Netjies opgerolde papier of foelie.
- Sigaretpapier.
- Daggapitte in asbakkies of houers.
- Wierook word gebrand en reukweerder word gespuit.
- Botteltjies oogdruppels.
- Ongerookte sigarette met gedraaide of afgebreekte punte.
- Sigaret houers waarvan die silwerpapier verwyder is.
- Geskeurde sigarethouers.
- Pille, kapsules, poeiers en strope wat ongeïdentifiseer is.
- Gebrande teelepels, spuite en naalde.
- Plastieksakkies en bruinpapier.
- Pype gemaak van metaal, hout, klip, plastiek of keramiek.
- Miniatuur lepels.
- Glasbuisies, bottelkoppe, koeldrankblikkies met gaatjies in.
- Opperolde geldnote of koeldrankstrooitjies.
- Lemmetjies, spieëls en items met gladde harde oppervlaktes.
- Houers met valsbodems en selfs die omhulsels van selffone waarvan die elektronika binne in verwyder is en ander houers soos passerblikkies ens.
- Plastiekkarte soos winkelkaarte en telefoonkaarte met residu van poeier daarop. (Nota: winkelkaarte en kredietkaarte word gewoonlik nie in Suid-Afrika uitgereik aan persone onder sestien nie en mag ook nie deur hulle gebruik word nie).
- Laboratorium rubberpype, belde (terwyl die persoon nie 'n broek aan het om 'n lyfgordel te dra nie) en ander soortgelyke items wat as toernikette gebruik kan word as hulpmiddel om 'n aar te laat uitstaan om dwelms daarin te spuit.



Handelaarspesifieke produkte of toerusting is baie maal vryelik beskikbaar in tabakwinkels en ander soortgelyke snuistery winkels en sluit onder andere die volgende in:



'n Bong

- Hubbly Bubbly water pype en “bongs”
- Ander pype wat spesifiek ontwerp is vir dwelmgebruik
- Skale, laboratorium toerusting en glasbuise
- Spuitnaalde en spuite
- Gebrande lepels
- Laboratorium rubberpype en ander soortgelyke items wat as toernikette gebruik kan word om dwelms in te spuit.
- Kleredrag wat die gebruik van dwelms bevorder soos bv. T-hempde met illustrasies van dwelms of dwelmverwante toerusting of met slagspreuke daarop



'n “designer” tik pyp

ALKOHOL EN DWELM GEBRUIK/MISBRUIK DEUR LEERDERS IS ERNSTIGE WANGEDRAG

Indien 'n leerder in besit van alkohol of dwelms en/of verwante toebehore op die skoolterrein gevind word of onder die invloed daarvan gevind word, of dit vervaardig, versprei, ten toon stel en/of van die hand sit, sal daar op die strengste moontlike manier opgetree word, wat kan insluit, waar toepaslik, konfiskering van die drank of dwelms en toerusting en dat die SAPD daarvan in kennis gestel kan word en dat kriminele klagtes daaruit kan voortvloei.

'n Leerder kan geskors word tot die dissiplinêre proses afgehandel is.

- Indien daar 'n vermoede bestaan dat 'n leerder hom/haar aan alkohol- of dwelmgebruik skuldig maak, hou die skool die reg voor om die aangeleentheid na die leerder se ouers te verwys sodat daar gesamentlik besluit kan word hoe die aangeleentheid hanteer moet word, maar sonder dat die skool se reg om dissiplinêre of strafregtelike stappe te neem, hierdeur ontnem word. In sodanige geval sal daar van die ouers en die leerder verwag word om alle redelike stappe te neem om 'n probleem, indien dit mag bestaan, op die beste moontlike manier te hanteer. In hierdie verband sien die paragraaf oor sanksies.

Verder is dit bewys dat die vrees vir leerders om uitgang te word 'n groter afskrikmiddel is as die straf wat opgelê kan word.

VERBOD OP DIE GEBRUIK EN BESIT VAN MIDDELS EN VERWANTE TOEBEHORE

Terwyl teenwoordig op die skoolterrein, of teenwoordig by enige skoolaktiwiteit, of terwyl enige leerder se gedrag direk indruis teen die goeie orde van die skool, welstand of die opvoedingsmilieu van die skool of die goeie orde en dissipline van die skool omverwerp of versteur, sal geen leerder:

- Enige tabak, of verwante produkte/toebehore, in hulle besit hê, gebruik, versprei van die hand sit, ruil of vertoon nie

- Onwettig enige alkoholiese verversing, vloeistof, mout drank, gefortifiseerde wyn, of enige ander bedwelmende vloeistof gebruik, versprei, vertoon, van die hand sit, in besit wees, ruil of onder die invloed daarvan wees nie.
- Enige narkotiese dwelm, dwelm wat 'n hallusinerende effek op 'n persoon het, amfetamien, barbituraat, anaboliese steriodiese, dagga, enige ander beheerde middel/stof, inasemiddel/ produk, enige ander generiese produk en ander produkte wat soortgelyk is en waarvan die persoon voorgee dat dit 'n onwettige middel is, toebehore wat daarmee gepaard gaan om dit mee toe te dien in te spuit, in te asem of te drink, gebruik, versprei, vertoon, van die hand sit, in besit wees, ruil of onder die invloed daarvan wees nie.

Die gebruik en besit van alkohol, dwelms of enige gewoonte-vormende middels en verwante toebehore soos hierbo omskryf wat met die gebruik daarvan gepaardgaan word ten sterkste verbied:

- Op die skoolterrein.
- Terwyl enige leerder in skooldrag geklee is.
- Tydens enige buite-muurse aktiwiteite, sportbyeenkomste, skoolfunksies of enige ander skoolaangeleentheid soos kampe, toere, ens.

NB: Die skool aanvaar geen verantwoordelikheid vir 'n leerder se alkohol en/of dwelmmisbruik op plekke en tydens aangeleenthede waar die skool nie betrokke is nie. Die skool en die beheerliggaam behou steeds die reg om in belang van die leerder op te tree en stappe te volg om die leerder tot hulp sal wees as sy gebruik van dwelms sy akademiese prestasie, gedrag of skoolbywoning benadeel.

Die verskaffing van dwelms en/of alkohol en verwante toebehore wat daarmee gepaardgaan word ten strengste verbied:

- Op die skoolterrein.
- Terwyl enige leerder in skooldrag geklee is.
- Tydens enige buite-muurse aktiwiteit, sportbyeenkomste, skoolfunksies of enige ander skoolaangeleentheid soos kampe, toere, vergaderings, ens.

NB: Die verskaffing en gebruik van dwelms is 'n kriminele oortreding en strafbaar. As 'n leerder verdink word of gevang word dat hy/sy dwelms verskaf, sal die skool ondersoek instel daarna en indien nodig die saak by die polisie aanhangig maak, waarna die normale prosedures van so 'n klag kan volg ingevolge die kriminele reg.

HANTERING VAN 'N INSIDENT

- Elke saak sal op eie meriete behandel en hanteer word.
- Dit sal vertroulik behandel word, maar die ouers/voogde sal in kennis gestel word en betrek word na oorleg met die betrokke leerder. Die SAPS sal betrek word waar onwettige middels/stowwe betrokke is.
- Enkele gerugte sal nie as bepalend beskou word nie, maar indien dit 'n gedragspatroon aandui en veranderinge t.o.v. skoolvordering,

gedragsverandering of ongereelde skoolbesoek tot gevolg het, sal die skool ondersoek instel en die nodige stappe neem.

- Gerugte met voldoende bewyse sal opgevolg word deur die aangewese persone.

NB: Dit moet nie as 'n proses beskou word waar 'n leerder geviktimizeer word nie, maar om 'n leerder vroeg genoeg te identifiseer en by te staan.

Professionele kundiges en beraders sal so ver as moontlik betrek word in die proses:

- Aangewese opvoeders, wat opleiding op die gebied het, sal by die ondersoek betrokke wees, asook professionele deskundiges sal betrek word om 'n multi-dissiplinêre span te verseker.
- Leerders sal na geïdentifiseerde organisasies of individue verwys word vir assessering en behandeling.

NB: Dit is van belang dat die ouer bewus is daarvan dat hulle verantwoordelik sal wees vir die onkoste hieraan verbode, tensy daar alternatiewe reëlins met die skool getref word.

Talle geliefdes van dwelmmisbruikers besef gou hulle dat hulle deskundige raad moet kry... en daar is werklik genoeg meelewende mense en instansies wat hulle kan laat voel dat hulle nie alleen in hierdie beproewing is nie.

Benewens die dienste wat deur die Suid-Afrikaanse Nasionale Raad insake Alkoholisme en die Afhanklikheid van Verdowingsmiddels (SANRA) gebied word, asook deur verskeie ander private welsynorganisasies, staatshospitale en provinsiale hospitale, is dokters, kliniese sielkundiges en maatskaplike werkers toegerus om sowel adolessente as hul ouers by te staan.

Noodgevalle (*sien ook die skool se Veiligheidsbeleid en Bylaag D*)

Vir die doeleindes van hierdie beleid is dit 'n noodgeval indien:

- Dit 'n insident is waar 'n leerder of opvoeder in gevaar verkeer.
- Dit 'n reeks insidente is wat onmiddelik aandag verg

Vertroulikheid

Die professionele vertrouensposisie waar tot opvoeders teenoor leerders verkeer is van primêre belang om in 'n veilige en geborge omgewing met hulle te werk en te kommunikeer. Maar wanneer dit kom by dwelmgebruikers en misbruik beteken dit dat in sekere omstandighede die vertrouensposisie "geskend" kan word, maar deurgaans moet daarna gestreef word om alle insidente met die hoogs moontlike vertroulikheid te behandel en te benader.

Indien 'n leerder sy/haar status as 'n dwelmgebruiker openbaar dan moet die opvoeder dit duidelik aan die leerder stel dat dit so ver as moontlik vertroulik behandel sal word maar dat dit nie ten volle gewaarborg kan word nie omdat die skool se ondersteuningsmeganismes dan in werking getsel moet word.

Leerders moet ook so ver as moontlik aangemoedig word om met hulle ouers of 'n berader of geestelike leier of 'n welsynswerker te gesels.

HANTERING VAN DIE MEDIA (*Sien ook die skool se Veiligheidsbeleid in die verband*)

Indien die media navraag sou doen oor enige saak rakende dwelms in die skool moet riglyne gevolg word:

1. Een persoon moet aangewys word om met die media te praat wat gewoonlik die hoof of 'n aangewese persoon van die beheerliggaam te wees. Hierdie persoon moet met gesag kan praat oor 'n situasie en met al die relevante inligting vooraf voorsien word en 'n strategie van wat bekend gemaak sal word aan die media.
2. Vra die persoon wat jou kontak of ongevraagd kom sien om hulle besonderhede te verskaf en sê vriendelik tog ferm dat hulle deur die skool se media-vertegenwoordiger geskakel sal word.
3. Vermy so ver moontlik enige radio/TV onderhoude wat onderworpe is aan onbeheerder radeaksionele wysigings.
4. Onder geen omstandighede mag enige media persoon sonder die vooraaf toestemming van die hoof met enige leerder praat of onderhoude voer nie.
5. Wanneer nodig, verskaf eerder kort geskrewe verklarings aan die media. Vermy telefoon en persoonlike onderhoude wat moeilik is om te hanteer en onderworpe is aan onbeheerde redaksionele wysigings.
6. Moenie betrek word by breër aangeleenthede wat nie betrekking het tot die onderwerp van bespreking nie.
7. Moenie name van enige leerders, opvoeders, ouers of ander personeel verskaf nie of spesifieke aangeleenthede van die insident bespreek of noem nie.
8. Oorweeg die opsie om die opmerking *geen kommentaar* veral as daar vorige ongunstige ondervindings met spesifieke koerante of media veral as dit lei tot verdraaiing van die feite of sensasionalisme.
9. Vermy dit om sake *van die rekord af* te bespreek of feite of selfs irrelevante feite oor te dra.
10. Bevestig enige verklarings aan die media met die hoof of die aangewese beheerliggaamslid en waar moontlik ander opvoeders en skoolpersoneel voordat daar kontak gemaak word met die media.

DISSIPLINÊRE STAPPE EN SANKSIES

Vir doeleindes van hierdie beleid, sal detensie beteken dat die leerder ontnem word van deelname en kontak met ander leerders, gedurende pouses en mag ook nie aan enige buitemuurse aktiwiteite deelneem nie of die skorsing sal beteken die leerder mag vir die periode nie die skoolterrein betree nie en mag gedurende die tydperk slegs met die toestemming van die hoof die terrein betree en dan slegs om kontak te maak met sy/haar voogopvoeder of departementshoof.

Sanksies vir alkohol en ander dwelmmiddels en stowwe

Enige leerder wat die beleid oortree het of besig is om dit te oortree met betrekking tot alkohol of enige beheerde of onwettige middel/ produkte en verwante toebehore wat daarmee geassosieer kan word sal hom/haar/hulle blootstel aan die volgende sanksies:

Eerste oortreding:

- a. Enige verwante materiaal en produkte sal gekonfiskeer word en sal nie aan die persoon terugbesorg word nie maar vernietig word na afloop van die dissiplinêre proses al word die leerder op enige tegnikaliteit of andersins onskuldig bevind.
- b. Ouer/voogde sal onmiddelik verwittig word.
- c. Die Hoof/Departementshoof en die SAPS sal dadelik verwittig word. (Die skool sal nie inmeng met enige wetlike proses wat die SAPS sal wil volg nie)
- d. Die leerder sal vir 'n periode van vier dae geskors word alternatiewelik in detensie geplaas word en vir twee tot vyf skooldae. Dit sal verminder word na drie dae detensie in die skool as die leerder instem om deel te neem aan 'n skoolgoedgekeurde rehabilitasie program.

Tweede oortreding:

Bykomend tot a, b, c en d hierbo gelys onder die eerste oortreding sal die volgende sanksie bygevoeg word:

- e. Die leerder sal onmiddelik vir 'n periode van sewe skooldae geskors word. Dit sal verminder word na vyf dae detensie in die skool as die leerder kan bewys dat hy/sy deel neem aan 'n skoolgoedgekeurde rehabilitasie program.

Derde oortreding:

Bykomend tot a, b, c en d hierbo gelys onder die eerste oortreding sal die volgende sanksie bygevoeg word:

Die leerder sal geskors word sewe skooldae terwyl die skool die opsie ondersoek om die leerder en sy/haar ouers te versoek om voor 'n dissiplinêre komitee van die skool te verskyn met die oog om die leerder permanent uit die skool te skors. Alternatiewelik kan die skorsing (afhangend van die leerder se berou en vertoëaan die beheerliggaam), opgehef word en verminder word na tien dae detensie in die skool asook 45 ure gemeenskaps diens na uurs op die skoolterrein te verrig asook nougeset in 'n rehabilitasieprogram opgeneem te word by 'n inrigting teen die ouers/voogde se koste afhangende van die aard van die oortreding as buite of voltydse pasiënt. Die SAPD se wetlike proses moet ook in ag geneem word in hierdie proses. Die leerder sal ook ter enige tyd onderwerp kan word aan 'n dwelm toets en deursoeking van sy/haar eiendom.

DEELNAME AAN BUIE-KURRIKULÊRE AKTIWITEITE VAN DIE SKOOL: VERBOD OP DIE GEBRUIK EN BESIT VAN MIDDELS EN VERWANTE TOEBEHORE: SANKIES

Enige leerder wat deelneem aan buite-kurrikulêre aktiwiteite van die skool deelneem (sport, kultureel en/of andersins):

- Onwettig enige alkoholisie verversing, vloeistof, mout drank, gefortifiseerde wyn, of enige ander bedwelmende vloeistof gebruik, versprei, vertoon, van die hand sit, in besit wees, ruil of onder die invloed daarvan wees nie..
- Enige narkotiese dwelm, dwelm wat 'n hallusinerende effek op 'n persoon het, amfetamien, barbituraat, anaboliese steriodie, dagga, enige ander beheerde middel/stof, inasemeningsmiddel/produk, enige ander generiese produk en ander produkte wat soortgelyk is en waarvan die persoon voorgee dat dit 'n onwettige middel is, toebehore wat daarmee gepaard gaan om dit mee toe te dien in te spuit, in te asem of te drink, gebruik, versprei, vertoon, van die hand sit, in besit wees, ruil of onder die invloed daarvan wees nie.

Dit is egter nie oortreding van hierdie beleid om in besit te wees van 'n wettige voorgeskrewe medikasie middel wat spesifiek vir 'n leerder se gebruik voorgeskryf is deur 'n geneesheer/apteker wat wettig daartoe gemagtig is.

Eerste oortreding (alkohol, dagga, en/of ander onwettige middels of stowwe en/of enige verwante toebehore)

- a. Enige verwante materiaal/toebehore en produkte sal gekonfiskeer word en sal nie aan die persoon terugbesorg word nie maar vernietig word na afloop van die dissiplinêre proses al word die leerder op enige tegnikaliteit of andersins onskuldig bevind.
- b. Ouer/voogde sal onmiddelik verwittig word.
- c. Die Hoof/Departementshoof en die SAPS sal dadelik verwittig word in die geval van onwettige dwelms en ander stowwe. (Die skool sal nie inmeng met enige wetlike proses wat die SAPS sal wil volg nie)
- d. Die leerders se deelname sal aan alle buitekurrikulêre aktiwiteite opgeskort word vir die res van die akademiese jaar, dissiplinêre optrede sal volg en detensie soos hierbo vir 'n eertse oortreding kan ook opgelê word afhange van die middel en die graad van die oortreding, tensy die leerder daartoe instem om deel te neem aan 'n skoolgoedgekeurde rehabilitasie program op die koste van sy/haar ouers/voogde asook om 20 uur gemeenskapsdiens na-uurs by die skool te verrig, waarna sy/haar deelname weer eens oorweeg kan word. Die leerder sal ook ter enige tyd onderwerp kan word aan 'n dwelm toets en deursoeking van sy/haar eiendom.

Tweede oortreding

Bykomend tot, a,b,c en d hierbo, 'n evaluasie deur 'n geneesheer, opskorting van deelname vir 'n periode van een jaar en gemeenskapsdiens van 40 uur. Die leerder sal ook ter enige tyd onderwerp kan word aan 'n dwelm toets en

deursoeking van sy/haar eiendom vir die res van die leerders se skoolloopbaan by die skool.

Derde oortreding

Bykomend tot, a,b,c en d hierbo, opskorting van die leerder se voorreg om deel te neem aan enige buite kurrikulêre aktiwiteit by die skool vir die res van die leerder se skoolloopbaan wat jaarliks hersien sal word onderworpe aan die leerder se goeie gedragrekord en akademiese prestasie. Die leerder sal ook ter enige tyd onderwerp kan word aan 'n dwelm toets en deursoeking van sy/haar eiendom vir die res van die leerders se skoolloopbaan by die skool.

Indien enige leerder hulself skuldig maak aan enige oortreding ingevolge hierdie beleid dan staan dit die skool vry om die leerder te onthef van enige leierskap posisie, toekenning en/of enige ere-kleure en ander toekennings en sal so 'n aantekening teen die leerder in sy/haar profielleêr aangeteken word.

DIE LEERDER ONDERSTEUNINGSPROGRAM

Identifisering van en hulp vir die dwelmmisbruiker

'n Mens sou dink dat ouers dankbaar behoort te wees vir die hulp wat aangebied word, maar ouers is gewoonlik die eerste om te kla wanneer daar sprake is dat kinders by 'n skool getoets is ingevolge die SASW.

Waarom? Die ouers voel bedreig en dink dat ander kan dink dit hulle nie goeie ouers is nie. Dit is glad nie waar nie. Kinders wat dwelms gebruik / misbruik kom ook uit goeie ouerhuise. Hulle kom uit alle vlakke van die samelewing – van die rykste tot die armste huise.

Die gesonde optrede is om te erken dat daar 'n probleem kan wees en saam te werk ten einde jou kind teen homself te beskerm.

Ouers van tieners en ander mense na aan hulle vra dikwels hoe hulle kan vasstel of kinders dwelms gebruik. Een ligpuntjie is darem dat 80% van tieners wat met dwelms in aanraking kom (dit wil sê vier uit vyf) dit nie gebruik nie. Die meeste van dié wat dit wel doen, eksperimenteer 'n kort rukkie daarmee en laat dit dan staan.

Tog is daar diegene wat dit gereeld begin gebruik - kinders wat eers voorgee dat hulle geen probleem het nie, maar algaande in die aaklige web van verslawing verstrik raak. Dit is wanneer hulle hulp nodig het.

Ouers moet deel wees van inligtingsgeleenthede by die skool en hulle moet dus die tekens ken wat op dwelmmisbruik dui... en beseft dat dit nie einde van die wêreld is indien hulle agterkom dat só 'n kind in die greep van dwelms is nie. Soos 'n dokter sê: "Die heel belangrikste is die wete dat jy wel iets kan doen. Dit is byna altyd moontlik om kinders van dwelmmiddels te laat afsien."

Skoolleerderondersteuningspan

'n Leerderondersteuningspan moet saamgestel word uit opvoeders en die skoolberade en wat deel is van 'n intervensie struktuur en ook om bystand te verleen aan leerders wat uit hul eie kom aanmeld en hulp soek sonder die vrees van skorsing.

Die voordele van so ondersteuningspan is:

- a. Bevordering van akademiese prestasie.
- b. Bevordering van aanvaarbare gedrag.
- c. Bevordering van skoolbywoning en deelname aan skool buite kurrikulêre aktiwiteite.
- d. Vaardighede aan te leer om situasie te hanteer.
- e. Ontwikkeling van lewensvaardighede om die regte besluite te neem.

Tydens ondersteuning en berading moet die volgende geboekstaaf word:

- a. Die aard van die insident/aanmelding.
- b. Familie geskiedenis van die leerder en huislike omstandighede.
- c. Kulturele agtergrond.
- d. Verstandelike en intellektuele ontwikkeling en akademiese rekord.
- e. Disiplinêre alternatiewe. Opbouende ondersteuning en herstel

Tydens die ondersteuning moet daar ook op die volgende gelet word:

- a. Geen heksejag .
- b. Diagnostisering.
- c. Naamskending.
- d. Insinuasies en bevooroordeel.
- e. Konflik in reaksies en inkonsekwentheid.
- f. Onregverdige en onrealistiese houdings.
- g. Oor-betrokkenheid en grense oorsteek deur beraders en ondersteuners.
- h. Nie eerlik wees oor tekort aan nodige kennis en vaardighede t.o.v. dwelmgebruik en identifisering daarvan.
- i. Stereotipering.
- j. Dwelmverslawing aanloklik laat lyk.
- k. Vertroulikheid verbreek (*Vertroulikheid wat deur partye gehandhaaf word a.g.v. 'n vertroulikheidskode word nie as 'n opsie beskou as die leerder se lewe in gevaar is nie. Hoewel die nodige inligting slegs met die leerder se toestemming verskaf kan word.*)

Hulpverlening:

Hulpverlening sal aangebied en toegepas word deur opgeleide personeel. Hulle identifiseer en verwys leerders sonder dat hulself 'n diagnose mag maak. Leerder sal so gou moontlik verwys word na professionele, gekwalifiseerde terapeute, beraders ens. Verwysing sal onverwyld plaasvind.

NB: Professionele instansies sal geen terugvoer aan die skool verskaf sonder die skriftelike toestemming van die ouer/ voogde van die betrokke leerder soos uiteengesit in die kontrak nie.

Die nasorg en her-toetrede van die leerder na behandeling is belangrik maar mag nie met die leerder se herstelproses inmeng nie. Daar moet na die volgende opgelet word:

- a. Hoe om teenoor ander leerders op te tree.
- b. Hoe om positiewe en negatiewe terugvoer en moeilike vrae te hanteer.
- c. Skoolwerk in te haal.
- d. Hoe om veranderde situasie te hanteer.
- e. Om 'dwelmvry' te bly ten spyte van en nie as gevolg omgewingsinvloede nie

DIE PLEK VAN DWELMOPVOEDING IN DIE KURRIKULUM

Dwelmpoeding moet nie gesien word as 'n eenmalige onderwystema nie maar as 'n volgehoue proses wat die ontwikkeling van leerders se vaardighede en houdings om ingeligte keuses te maak. Effektiewe dwelmonderrig moet nie net erns maak met die individu nie, maar ook die familie en die portuurgroepe en die breër gemeenskap in ag neem. Waar moontlik, moet die skool die vennootskappe tussen ouer en kind bevorder wanneer aangeleenthede rakende dwelms bespreek word.

Dwelmpoeding word spesifiek in die Lewensorienteringskurrikulum aangespreek.

Doelwitte

- Om positiewe houdings teenoor persoonlike gesondheid en higiëne te kweek by leerders
- Om 'n goeie selfbeeld, selfdisipline en selfrespek te ontwikkel en uit te bou.
- Om besluitnemingsvaardighede te ontwikkel wat leerders in staat sal stel om **nie** met dwelms, tabak en alkohol te begin eksperimenteer nie.
- Om leerders in te lig van die gevare en gevolge van dwelmgebruik en die risiko's verbonde daaraan.
- Om leerders te help verstaan dat hulle wel 'n positiewe invloed op hulle portuurgroep kan uitoefen.
- Om kennis en en insig te ontwikkel oor hulself en ander as individue.

Oogmerke

Dwelmonderrig moet leerders in staat stel om kennis en insig oor dwelms en dwelmverwante aangeleenthede te ontwikkel sowel as die nodige vaardighede om enige uitdagings wat hele teenkom te bowe te gaan.

Leerders moet in staat wees om:

- Hulle eie persoonlikhede, behoeftes, vaardighede en belangstellings te verstaan.
- Verstaan hoe die besluitnemingsproses werk en rasionale denke aan die dag te lê om die regte besluite te neem.
- Hulle eie houdings teenoor dwelms en dwelm aangeleenthede te kan verbaliseer en hulself daarvoor uit te druk.
- Om meganismes om wannneer hulle met die vraagstuk gekonfronteer word dit positief te kan hanteer.
- Positiewe selfdisipline en 'n selfbeeld te ontwikkel.
- Weet wat bedoel word as daar van “'n dwelmmiddel”, “onwettige stof”, “verwante toerusting”, “afhanklikheid” en “verslawing” gepraat word en die konsepte verstaan.
- Weet hoe dwelms die liggaamsfunksies én die brein aan tas.
- Bewus wees van gesonde lewenstyle.
- Op hulle hoede wees vir moontlike uitbuiting en truuks van dwelmhandelaars en vriende om hulle in die dwelmweb in te trek en hoe om dit te vermy.
- Bewus wees van die hedendaagse “dwelmkultuur” en die effek van advertensies en groepsdruk op hulle om daarmee te begin eksperimenteer.

Hierdie doelwitte en oogmerke is in lyn met die GDO se program asook die skool se beleid.

TEN SLOTTE

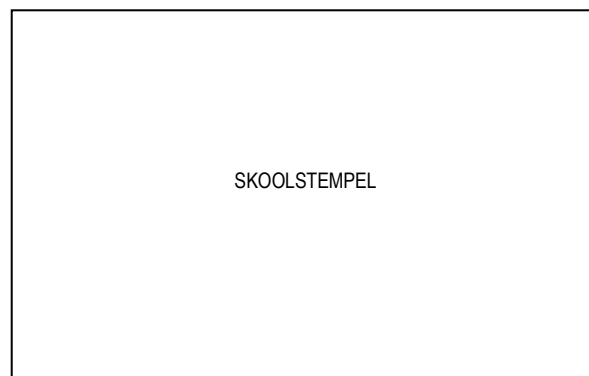
Maar presies wanneer verander misbruik in verslawing? Dis asof daar 'n spreekwoordelike “skakelaar” in die brein is wat op 'n sekere tydstop “aanskakel”. Die punt wanneer dit gebeur, wissel van mens tot mens, maar met hierdie “aanskakeling” verander die dwelmgebruiker in 'n willose dwelmslaaf. Die vraag kan gestel word waarom soveel jong gebruikers nog willens en wetens hulle lewens in hulle hande neem en met dwelms eksperimenteer—en verslaaf raak—ten spyte van ernstige veldtogte om die gevare vir hulle uit te spel. Dit is die miljoen rand vraag...

GOEDKEURING VAN DIE BELEID

**Hiermee word die beleid ingevolge 'n besluit van die Beheerliggaam
geneem op 2014 goedgekeur.**

VOORSITTER

SKOOLHOOF



BRONNE:

www.mieliestronk.com

www.jeugfokus.co.za

Loedolff, Jf en Louw DA

National Institute on Drug Abuse

<http://www.justthinktwice.com/>

Wikipedia

US Department of Justice
Drug Enforcement Administration
(www.dea.gov)

Arterburn S and Burns J

UNESCO

South Eastern Education and Library
Board Scott K

Maxwell J C, PhD
The Addiction Technology Transfer Centre
Network

www.teendrugabuse.us

www.drugabuse.gov

New South wales Department of
Education and Training – Student
Welfare Directorate 2006

Dagga en Dwelms

AJK Dwelms

Dwelmmiddels wat hoe
en waarom

Drugs, Brains and
Behaviour, The Science
of Addiction

Drug Paraphernalia

Drugs of Abuse

How to Talk to Your
Kids About Drugs

Focusing Resources on
Effective School Health
– Managing Drug
Related Incidents at
School
Exemplar Drugs Policy
for Primary School

Trends in the Abuse of
Prescription Drugs

Teen Drug Abuse

National Institute on
Drug abuse (NIDA) Info
Facts

Guidelines for Managing
Drug Related Incidents
in schools

DIE VERNAAMSTE DWELMMIDDELS WAT MISBRUIK WORD IN SUID-AFRIKA



ALKOHOL - (Ethyl) Juice, Dop, Booze.

Redes vir misbruik - Verlig pyn en spanning, verdryf bekommernis en wis probleme uit die bewussyn.

Tekens van afhanklikheid - Lomerigheid, gebrek aan konsentrasie, stadige denke, belemmerde sosiale, interpersoonlike en/of ekonomiese

funksionering.

Ontrekking simptome - Slapeloosheid, sensuueagtigheid, sensuweetrekkings, aggressie, fisiese ongemak.

Gevare - Verstandelike agteruitgang, gebrek aan waaksaamheid, beskadiging van organe soos lewer, niere, ens., brein-floutes, stuiptrekking, dood (weens oordosis), en sterk fisiologiese afhanklikheid.



DAGGA - Joint, Grass, Mojat, Zol, Skyf, Boom, Dope, Poison, Hash.

Redes vir misbruik - Vir ontspanning, verligting van angstigheid, gevoel van welstand en euforie, om van werklikheid te ontsnap.

Tekens van afhanklikheid - Bloedbelope oë, slap ooglede, onnatuurlike dors of honger, onbeheerbare buie, praterigheid, versteurde oordeelsvermoë, giggelaanvalle, belemmerde (versteurde) waarneming.

Onttrekkingsimptome - Rusteloosheid, aggressie, slapeloosheid, buierigheid, gebrek aan selfbeheer, lusteloosheid, geïrriteerdheid, naarheid, afname in eetlus, hoofpyne.

Gevare - Ongelukke weens verwronge persepsie, oormatige aggressie in kombinasie met alkohol, angstigheid wat lei tot toksiese psigose, fisieke skade in die vorm van: bronchiale irritasie, risiko van longkanker, chromosoom beskadiging, versteuring van ovulasie hormone, steriliteit.





INHALEER(SNUIF) MIDDELS - Industriële en huishoudelike middels, bensien, petrol, naellakverwyderaar, Hexane, Nafta, Fluorkoolstowwe, vlugtige koolwaterstowwe, gom wat gemaak word van chemikalieë, terpentyn, middels wat gebruik word om werkstukke te verander soos “Tippex”, verfverdunner, sigaretaanstekervloeistof, kooksproeimiddels soos “*Spray and Cook*”, Aunt poppie, Poppers.

Die produkte word gesnuif of “gehuff” deur dit in te asem deur die neus of die mond. Dit kan ook “gehuff” word deur dit in lappe te week en teen die neus en mond te druk en in te asem of selfs op skoolklere en dasse en ander kledingstukke geweek word en kort, kort daarvan in te asem selfs in die klaskamer en op die skoolterrein. ‘n Ander metode van inname is deur dit in ‘n plastieksak of houer uit te gooi en dan ingeasem word dit word “*bagging*” genoem.



Redes vir misbruik - Lighoofdigheid, lomerigheid, lamheid, gewigloosheid, helder fantasieë.

Tekens van afhanklikheid - Bleekheid, tamheid, vergeetagtigheid, bewerigheid, dors, onvermoë tot logiese en helder denke, vervolgingswaan, prikkelbaarheid en vyandigheid. Die persoon lyk dikwels of hulle onder die invloed van alkohol is en loop slingerend, praat sleeptong en is gedisorïenteerd. Hallusinasies en delusies kan voorkom dat die persoon selfs kan dink hy/sy vlieg, onsterflik is ens. Die oë is bloedbelope en neus, keel en longinfeksies kom voor by sulke persone. Die persoon kan ook naar word en opgooi. Na ‘n episode kan die persoon gewoonlik nie onthou wat gebeur het nie.

Onttrekkingsimptome - Koue gevoel, hallusinasies, depressie, angstigheid, ylhoofdigheid, hoofpyne, spierkrampe, maagpyn, vyandige uitbarstings.

Gevare - Skade aan sentrale en perifere senuweestelsels, niere, lewer en slymvlies van die lugweë, dood weens versmoring, stuiptrekkings van die larinks, en hartverlamming.

NARKOTIKA (Nie sinteties) - Opium, Heroien, Morfien, Kodein, Petidien, Wellconal.

Redes vir misbruik - Gebruik om ‘n onnatuurlike lewenslustige gevoel tot stand te bring, bekommernis te verdryf, en om euforie te veroorsaak.

Tekens van afhanklikheid - Klein, vernoude pupille, inspuiting-merke en kneus-plekke aan arms, dye,





nek, enkels en lieste, onnatuurlike kalmte, lomerigheid en persoonlikheidsveranderinge wanneer na die dwelm gesmag word, swak eetlus en seksdrif.

Onttrekkingsimptome - Slapeloosheid, senuweeagtigheid, angstigheid, oordrewe pyn, aggressie, warm en koue gloede, loperige neus en spierkrampe, kwaai vomering en pyne in die abdomen, senuweetrekings en rukkings.

Gevare - Verstandelike agteruitgang, impotensie, steriliteit, fisieke agteruitgang, gewigsverlies, verlies van belangstelling, stuiptrekings, koma en dood weens oordosis, sterk fisiologiese afhanklikheid.



ECSTASY - Hierdie dwelm is 'n hallusinogeniese amfetamien, chemies bekend as 3,4 metileen-dioksimetamfetamien (MDMA). Dit kom voor in die vorm van pille, kapsules of bruin, wit of pienk poeier. Erkende name sluit in XTC, "disco biscuits" en scoobie snacks". Baie van die Ecstasy wat in omloop is, is met ander dwelms soos LSD, morfien, heroien en strignien besoedel. Ecstasy is hoogs verslawend. Dit is 'n kragtige stimulant en

veroorzaak ernstige fisiese newe-effekte soos hoë bloeddruk, versnelde hartklop, ontwatering, bloedklonte, hewige uitputting en soms die dood. Sielkundige newe-effekte sluit toestande van angs, depressie, selfmoord en volslaë psigotiese geestesiekte in. Met moderne dwelmtoetse kan Ecstasy maklik in die urine bespeur word. Dit word gewoonlik by die sogenaamde "rave" partytjies geneem.



KOKAIEN - (*Coke, Snow*)

Redes vir misbruik - Veroorsaak 'n gevoel van lewenslus, en bring valse selfvertroue meë.

Tekens van afhanklikheid - Bleek gesig, onwillekeurige bewegings en senuweetrekings, onnatuurlike opgewondenheid, gebrek aan eetlus, slapeloosheid, vinnige polsslslag,

veluitslag en gedrag wat dui op oormatige selfvertroue.

Onttrekkingsimptome - Spierkrampe, depressie, lomerigheid en lusteloosheid.

Gevare - Hoë bloeddruk, beskadig weefsel in neus as dit gesnuif word, stuiptrekking, dood weens oordosis, hartverlamming.



CRACK-KOKAÏNE - "Crack" of "Rock" is die rookbare vorm van kokaiën. Dit word vervaardig deurdat die kokaiën poeier tesame met ander chemikalieë gekook word. As gevolg van hierdie proses word klein pilletjies of "rocks" vervaardig, wat dan gerook kan word - dikwels tesame met tabak of dagga. Die gevolge is eenders as die gevolge van kokaiën. Dit is belangrik om in ag te neem dat die rook van "crack" sonder uitsondering die oorsaak van woede en hewige aggressie is. Die rook van "crack" is 'n erkende bydraende faktor in gemeenskapsgeweld.

EETLUSDEMPERS - Obex (O's, Obies, Yellows), Tenuate (Speed), Nobese (Nobies), Minobese, Redupon.

Redes vir misbruik - Veroorsaak 'n valse gevoel van lewenslus en selfvertroue. NB: gebruik om wakker te bly en om gewig te verloor.

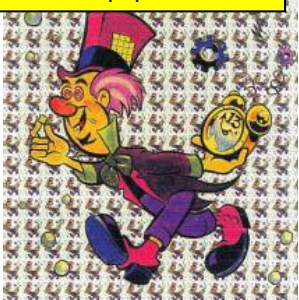
Tekens van afhanklikheid - Vergrote pupille, hartklopping, vinnige polsslag, onnatuurlike dors, sensuweetrekking en onwillekeurige bewegings, slapeloosheid, hiperaktiwiteit, verlies van eetlus, gewigverlies, droë mond, onnatuurlike opgewondenheid, rusiemakerigheid en aggressiewe gedrag.



Onttrekkingsimptome - Naarheid, depressie, aggressie, lomerigheid en lusteloosheid, verlies van eetlus en selfmoordneigings.

Gevare - Oormatige selfvertroue kan aanleiding gee tot kriminele gedrag, aggressie, stuiptrekkings, en dood weens oordosis, beskadiging van organe, lewer en niere, hartverlamming.

LSD Kladpapierblokkies



LSD - Acid, California sunshine, Candy, Smarties, Strawberry fields, Green Goblins, White Lightning.

Redes vir misbruik - Veranderde bewussynstoestand, intensiewe en verwronge persepsie en sensasies, gebruik om "die siel te vergroot", om van die werklikheid te ontsnap.

Tekens van afhanklikheid - Emosionele skommelings, paranoia, vreemde gedrag, terugflitse, gesigte en hallusinasies, verstoring van denke en



verstandelike aktiwiteit, illusies en pseudo hallusinasies (m.a.w verwringing van bestaande beelde).

Onttrekkingsimptome - Nie algemeen bekend nie.

Gevare - Toksiese psigiese ongelukke weens verwronge waarneming, verstandelike verwarring, neurologiese skade, depressie en paranoia, intense angstigheid, “flash backs” wat veroorsaak dat die person dae, weke of maande (en in uitsonderlike gevalle selfs jare) nadat die middel vir die laaste maal, gebruik is weer ‘n LSD-toestand mag ervaar.



HIPNOTIKA - Slaapmiddels, Barbiturate (Barbs, Downers), Amytal (Blues), Nembutal (Yellows), Seconal (Red Devils, Red Birds), Tuinal (Rain Bows), Vesperax (Vee’s). Nie-Barbiturate - Mandrax (Mandies, Buttons, Whites)

Redes vir misbruik - Verlig slapeloosheid en bekommernis, veroorsaak soms aggressie, kan geestelike disorientering en verwarring veroorsaak.

Tekens van afhanklikheid - Lomerigheid, gebrek aan konsentrasie, stadige denke, ‘n dowwe dikhoofdige gevoel, swak oordeelsvermoë en emosionele onstabieliteit.

Onttrekkingsimptome - Slapeloosheid, angstigheid, senuweeagtigheid, naarheid en vomering, maagkrampe, hallusinasies, stuiptrekkings.

Gevare - Kan tot verstandelike traagheid lei, gebrek aan waaksaamheid, dood weens oordosis, ineenstorting van asemhalings en bloedsirkulering stelsels, sterk fisiologiese afhanklikheid.



PYNSTILLERS - Cods, Parasetamol, Beserol, Grandpa-poeiers, Syndol.

Redes vir misbruik - Om pyn en spanning te verlig, om bekommernis uit te skakel, om probleme uit die bewussyn te verwyder.

Tekens van afhanklikheid - Lomerigheid, gebrek aan konsentrasie en stadige denke.

Onttrekkingsimptome - Slapeloosheid, senuweeagtigheid, senuweetrekkings, angstigheid en aggressie.

Gevare - Skade aan organe soos die lewer, niere, ens., ontstaan weens chroniese misbruik van pynstillers, dikwels met dodelike gevolge, verstandelike agteruitgang, gebrek aan waaksaamheid.



KALMEERMIDDELS - Diazepam bv: Valium, Pax, Doval, ens, Oxazepam bv: Serepax, Oxaline, Purata, ens: Lorazepam bv: Ativan, Tranqil, Tranqipam, ens: Nitrazepam bv: Mogadon, Lyladorm, Noctene ens.

Redes vir misbruik - Om pyn en spanning te verlig, om bekommernis uit te skakel, en om probleme uit die bewussyn te verwyder.

Tekens van afhanklikheid - Lomerigheid, gebrek aan konsentrasie, en stadige denke.

Onttrekkingsimptome - Slapeloosheid, senuweeagtigheid, senuweetrekkings, angstigheid en aggressie.

Gevare - Verstandelike agteruitgang, gebrek aan waaksaamheid, koma.

DWELMMENGSELS UNIEK AAN SUID-AFRIKA

NAYOPE – ‘n Mengsel van dagga en goedkoop heroïne wat veral in die Pretoria omgewing voorkom. Ook bekend as **“pinch”** en **“ugu”**. Die twee dwelms word gemeng en gerook.

SHABBA – ‘n Mengsel van suursuiker (“sherbert”) en slaappille wat gesnuif word of per mond ingeneem word.

‘WHITE PIPE’ – ‘n Mengsel van dagga en Mandrax wat gerook word.

‘SUGARS’ – ‘n Mengsel van heroïne en kokaine wat gerook word.

“OOR DIE TOONBANK” EN VOORSKRIF MEDISYNE

Oor die toonbank en voorskrif medisyne is so te sê vryelik beskikbaar in elke huis se medisyne kabinet en part staan somer self so lanks ‘n bed of op die kombuisrak of selfs op die yskas. Daar is ‘n groot ondergrondse “vlooiemark” onder kinders oor die uitruil en koop en verkoop van dwelmmiddels wat uit ma en pa se medisynekas kom. ‘n Klein persentasie kry dit direk by dokters en aptekers onder valse voorwendsels deur simptome na te maak. Van die mees misbruikte dwelmmiddels is hoesmedisyne en pynstillers veral as daar bejaarde persone in die huis is wat aan terminale siektes ly maar ander pynstillers soos asperiene, GrandPa ens. word ook vryelik deur leerders gebruik.



REDES WAAROM LEERDERS IN DIE VSA OOR DIE TOONBANK EN VOORSKRIF MEDISYNE MISBRUIK (Houdingsopname van 2005)

Maklik verkrygbaar uit ouers se medisynekas	62%
Is maklik verkrygbaar	52%
Dit is nie onwettige middels nie	51%
Maklik om deur ander se voorskrifte te bekom	50%
Kinders kan sê dit is aan hulle voorgeskryf indien hulle uitgevang word	9%
Dit is redelik goedkoop	43%
Veiliger as onwettige dwelms	35%
Minder van 'n skande aan die misbruik daarvan	33%
Maklik om oor die internet te koop	32%
Minder nuwe-effekte as straatdwelms	32%
Kan gebruik word as studie hulpmiddel	25%
Ouers gee minder om as jy uitgevang word	21%

HOESMEDISYNE EN -STROPE



Hoesmedisyne wat dextrometrophan (DXM) bevat – in kapsules, tablette, suigpille en strope is veral gewild onder tieners want dit is redelik goedkoop en redelik beskikbaar op die winkelrakke. Tieners verkeer onder die naïwe wanindruk dat omdat dit so te sê vryelik beskikbaar is dat dit onskadelik is. Ander name vir DXM medikasie is “Candy”, “C-C-C, DM, Drex, Red Devils, Robo, Rojo, Skittles, Tussin, Velvet” en snaaks genoeg “Vitamin D”. Gebruikers word soms ook stroopkoppe of “syrup heads” ge-noem en die gebruik daarvan “dexing”, “robostripping” of “robodosing”.



Gevare – Hallusinasies, verlies aan motoriese beheer van ledemate, “buite-die-liggaam” sensasies, asemhaling word verlaag, konvulsies, brein skade en dood.

MINDER BEKENDE HUISHOUELIKE PRODUKTE WAT OOK AS INASEMINGSMIDDELS GEBRUIK WORD



Daar is oor die 1000 huishoudelike produkte wat kinders kan misbruik om 'n “high” te ondervind. Party van die produkte sluit in produkte soos “tippex”, “koki” merkers, lugverfrissers, kooksproei (Cook’n spray), petrol, diesel, parrafien (lampolie), brand spiritus, deoderant sproei, insekdoders (Doom), materiaalbeskermersproei (3M Scotchguard), haarsproei en huishoudelike skoonmaakmiddels soos ammoniak, bleikmiddels ens.

Die produkte word gesnuif of “gehuff” deur dit in te asem deur die neus of die mond. Dit kan ook “gehuff” word deur dit in lappe te week en teen die neus en mond te druk en in te asem of selfs op skoolklere en dasse en ander kledingstukke geweek word en kort, kort daarvan in te asem selfs in die klaskamer en op die skoolterrein. 'n Ander



metode van inname is om die stof of middel in 'n plastieksak of houer uit te gooi en dan in te asem. Dit word "bagging" genoem.



Tekens van afhanklikheid – Baie keer kan gebruikers van die produkte verdink word dat hulle onder die invloed van alkohol is want simptome is baie dieselfde - lighoofdigheid, dronk in die kop, verloor inhibisies, kom voor in 'n staat van "opgewondenheid" en is hiperaktief, praat met 'n sleeptong, euforie en hallusinasies of ly aan delusies.

Tekens van gebruik – Glaserige oë, verlies aan apyt, chemiese reuke wat om gebruiker hang of in die mond voorkom of kledingstukke wat daarna ruik, vervlekte of vlekke van ander produkte op die hande en huishoudelike produkte of ongeïdentifiseerde vloeistowwe in plastiekhouders en glasbottels, in tasse en sluitkassies wat nie normaalweg deur 'n kind gebruik of rondgedra sal word nie



BO: Metamfetamien-kristalle. Dit verklaar hoekom dit ook bekend staan as "ice".

Krediet: U.S. Drug Enforcement Administration

METAMFETAMIEN OOK MEER BEKEND AS TIK

Tik of te wel, is 'n middel met verskillende mediese toepassings. Elders ter wêreld staan dit ook bekend as *meth*, *ice* of *Tina*. Ander name daarvoor is byvoorbeeld *tuk-tuk*, *straws* en *globes*.

Metamfetamien stel baie groot hoeveelhede van die hormoon dopamien vry, wat die breinselle stimuleer. Die chroniese misbruik van metamfetamien verander die manier waarop die brein funksioneer.

Die middel is verkrygbaar in verskillende vorms, van 'n fyn poeier tot groter kristalle. As kristalle word dit dikwels in strooitjies verkoop, en dit kan ingesnuif, ingesluk, ingespuut of gerook word. In Suid-Afrika word dit meestal gerook. Die dwelm word gerook vanuit 'n gloeilamp waarvan die binnedeel verwyder is of deur 'n glasbuis met 'n bol aan die een ent. Die bol word met 'n sigaretaansteker verhit en die roker trek dan die dampe in sy of haar longe in.



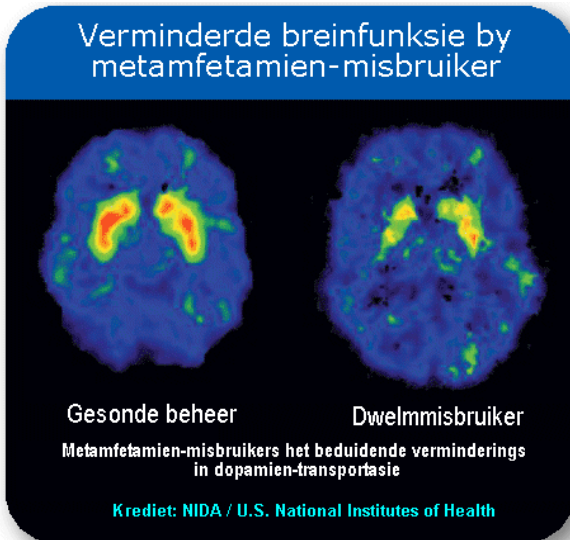
Om sake te vererger, word die metamfetamien meermale in 'n mengsel verkoop, saam met byvoorbeeld stysel, glukose, bakpoeier, talkpoeier, selfs hoofpynpoeier of die bitter koorsweermiddel kinien. Nog byvoegings, vertel 'n kenner, kan gevaarlike gifstowwe soos batterysuur, swembadsuur of lampolie wees. Dan is die gevolge vir die gebruiker des te verskrikliker.

Tekens van gebruik –

In gemeenskappe waar tik 'n wesentliche gevaar is, is dit belangrik dat ouers, ander opvoeders en ander



volwassenes, broers, susters en verantwoordelike maats die volgende tekens by kinders in 'n baie ernstige lig sal beskou:



- Die gebruiker is aggressief, waar hy/sy voorheen nie aanvallend van aard was nie.
- Kom beangs voor.
- Die leerder praat vinnig en miskien selfs 'n ander soort "taal" as voorheen (die groepsdialek van sy maats wat ook met dwelms deurmekaar is).
- Die gewoonlik ingetoë kind borrel nou oor van selfvertroue.
- Die kind dwaal snags rond, in die huis of elders, omdat hy nie kan slaap nie.
- Kla dikwels van hoofpyn.
- Hulle eet baie min en kan self maer word as gevolg daarvan.

- Die kykers in sy oë is groot.
- Die leerder hallusineer of sy gedrag is andersins sielkundig afwykend.
- Sekere voorwerpe word in hulle kamer wat met tik-gebruikersverselwig kan word, soos gloeilampe en rondbloom-glasbuis gevind.

Gevare - Uiteindelik kan jy psigoties raak, waanbeelde sien, jou brein en sentrale sensustelsel of jou hart kan selfs onherstelbaar beskadig raak en uiteindelik ly dit tot die dood.

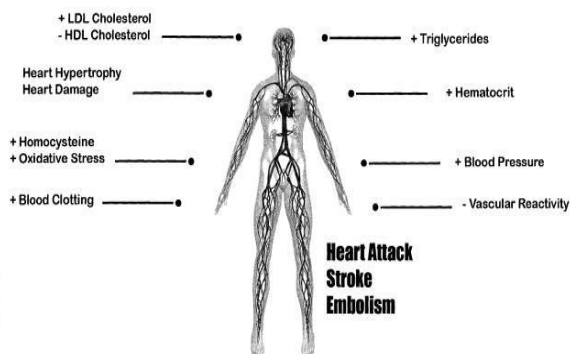
ANABOLIESE STEROÏDE

"Minstens 30% van die seuns in vyf Johannesburgse skole wat in 'n onlangse studie ondervra is, het bevestig dat hulle "gereeld" steroïede en ander verbode middels gebruik."

'n Verdere 84% het erken hulle ervaar "groot druk" om sulke middels te gebruik om beter op die sportveld te presteer."

"Jy raak nie verslaaf aan die produk nie, jy raak verslaaf aan die effek daarvan,"

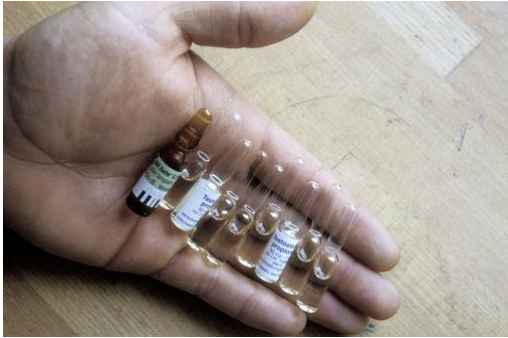
Rapport 4 Junie 2011



Anabolic/androgenic steroid abuse can produce changes in a number of areas of cardiovascular health that can work together to increase the risk of heart attack, stroke, or embolism.

Anaboliese androgeniese steroïde (AAS) is sintetiese stowwe wat verwant is aan manlike hormone (testosteron). Anabolies verwys na spierbouers en androgenies verwys na manlike sekuele karaktertrekke. Steroïde verwys na die klassifikasie van die dwelm. Die dwelm word wetlik voorgeskryf om simptome van 'n steroïde tekort, soos vertraagde puberteit, en ook aan pasiënte wat VIGS het om weefsel te bou asook ander siektes veral in bejaarde persone vir die opbou van spier weefsel. Die dwelm is baie gevaarlik en kan die brein so

aantas dat die persoon uitematig gewelddadig word soos onlangs gesien is met die stoeier John Cena wat sy eie gesin en homself uitgewis het.



Die dwelm word of ingespuut of per tablet ingeneem. Dit word veral deur tieners en jong seuns misbruik om weefsel te bou vir die beoefening van fisieke sport soorte en veral in die liggaamsbouwêreld.

Gevare - Vir manlike persone – die gebruik van steroïdes kan ook gepaard gaan met die krimp van die manlike testikals, verminderde spermteeling en vertraag

haargroei wat ly tot bleskoppe, ontwikkeling van borste en 'n verhoogde risiko van prostaat kanker selfs op 'n baie jong ouderdom.

Vir vroulike persone - gesigshare begin welig groei, hare val uit wat ly tot bleskoppe, vertraging en omverwerping van die menstruele siklus, diep stemme, borskanker en ander nuwe effekte.

Vir adolessente - Die jong liggaam wat nog nie ten volle ontwikkel het nie, word geflous om puberteit "te verhaas" en sodoende word die groei van beenmassa vertraag en ook gestaak deur die liggaam. Adolessente bereik dus nie hulle verwagte volle liggaamslengte nie.

Ander – Persone wat AAS gebruik en inspuut loop gevaar om ander oordraagbare siektes te ontwikkel en meer vatbaar te wees vir MIV/VIGS, hepatitis (lewer versaking), geelsug, water retensie, hoë bloeddruk, toename in cholesterol en uitermatige aknee uitslag, buierigheid, uitermatige woede buie en ook bewerasies.

AAS tas die breinfunksie aan en persone afhanklik van die middel het onttrekking-simptome soos uiterste buie wat wissel van mismooheid tot woede uitbarstings, paniek aanvalle, vervolgingwaan, kroniese moegheid, rusteloosheid, verlies aan apyt, slaaploosheid, en steroïde hunkering. Een van die grootse gevare is aanvalle van uiterste depressie wat dikwels lei tot selfmoordneigings en – pogings. Die mees algemense AAS wat teëgekomp word in die onwettige handel is soos alreeds gemeld, sluit in kunsmatige testosteroon, "nandrolone", "methenolone", "stanozolol" en "methandrostenolone". Ander steroïde wat ook verkoop word sluit ook "boldenone", "fluoxymesterone", "methandriol", metieltestosteroon, "oxandrolon, oxymetholone en trenbolone" in. *(Die bogenoemde illustrasies is slegs twee voorbeelde van honderde variasies van die dwelm.)*



ANDER PLANTPRODUKTE

Trompettertjie of purperwinde ("*Morning Glory*") saad (*Ipomea tricolor*)



Die saad se hallusinogene uitwerking is as gevolg van die feit dat die plant lisergiensuurderivate bevat. Die saad word gebruik wanneer ander dwelmmiddels nie beskikbaar is nie. Aangesien die blom redelik gewild is, is die saad dan ook in die meeste plantafdelings van kettingwinkels beskikbaar.

Die sade word op drie maniere ingeneem:

- Word direk uit die pakkie geëet.
- Dit word in water geweek en as 'n vloeistof ingeneem.
- Die sade word fyn gemaal en gesnuif.

Redes vir misbruik – Die sade het prakties gesproke dieselfde uitwerking as LSD, alhoewel meer sade ingeneem moet word om die effek te verkry en kan die uitwerking tot agt uur duur.

Gevare – Hallusinasies, verlies aan motoriese beheer van ledemate, "buite-die-liggaam" sensasies, asemhaling word verlaag, konvulsies, brein skade en dood.



DIE “RAVER SE TOERUSTING”



AANMELDING VAN 'N DWELMAFHANKLIKE ('n Paar wenke vir leerders)

Wanneer 'n mens iemand met 'n afhanklikheidsprobleem aanmeld, is daar 'n paar reëls wat baie belangrik is om te volg:

1. Onthou, jy het waarskynlik gehelp om die persoon se lewe te red. As jy stilbly, kan so 'n persoon dalk 'n oordosis neem, betrokke raak by bendes, tot kriminele dade oorgaan (byvoorbeeld prostitusie), selfmoord pleeg en hom/haar wend tot gesinsgeweld.
2. As jy iemand aanmeld, doen dit teenoor 'n VOLWASSENE wat jy VERTROU en weet dat daardie persoon iets aan die probleem sal doen SONDER om jou bloot te stel.
3. Sê baie duidelik vir die volwassene dat jy nie wil hê enigiemand moet weet dat jy eerlik oor die probleem is nie. As jy nie verder betrokke wil wees nie, byvoorbeeld om die persoon saam met sy/haar ouers te konfronteer, sê dit ook duidelik.
4. Hou net by feite. As jy net gerugte gehoor het, kan jy dalk verkeerd wees en oordrewe inligting oordra.
5. Moenie vir ENIGE van jou vriende vertel dat jy die persoon aangemeld het nie. Dit maak nie saak hoe baie jy die vriend vertrou nie. So 'n geheim is te groot vir net een persoon en binnekort weet almal wat jy gedoen het. Vriende sal sukkel om jou weer te vertrou. As die persoon by kriminele aktiwiteite betrokke was, soos bende-aktiwiteite, kan dit vir jou fisies ook bedreigend wees. Die bende sal nie hard na jou hoef te soek om wraak te neem as die hele skool jou geheim ken nie.
6. As jy baie skuldig voel oor wat jy gedoen het, bespreek dit met die volwassene met wie jy gepraat het of 'n ander betroubare volwassene, NIE jou vriende nie.
7. Aanmelding kan ook in die vorm van 'n anonieme oproep (oppas vir selfone of e-pos) of 'n briefie wees.
8. Wanneer die persoon uitvind IEMAND het hom/haar verklap, verwag maar dat hy/sy kwaad gaan wees en allerhande dreigemente gaan uiter. Onthou dat hy nie weet dit was jy nie en probeer om die gesprek te vermy. Onthou: Vertrou die volwassene met wie jy praat oor die probleem.
9. Dikwels moet die persoon vir behandeling gaan. 'n Rehabilitasiesentrum is 'n veilige, nie-bedreigende plek. Jy hoef nie skuldig te voel of jou te bekommer oor jou vriend se veiligheid nie.
10. Onthou hierdie krisis sal ook oorwaai.
11. Bid vir die persoon vir krag en insig in sy probleem en lewe. Vra die Here om jou te help om die persoon nie te oordeel nie en om 'n positiewe invloed op die persoon se lewe te hê.
12. 'n Ander manier om iemand met 'n afhanklikheidsprobleem te help is om die regte benadering teenoor die persoon en sy probleem te hê. Jy moet 'n nie-veroordelende houding hê en beskikbaar wees as 'n vriend en nie alles te glo wat die persoon vir jou vertel nie.
13. Wanneer jy die gevoel kry dat die persoon jok, konfronteer hom/haar op 'n rustige, nie-veroordelende, maar ferm manier. Dwelmafhanklikes en

alkoholiste het altyd 'n tekort aan ware, skoon en nugter Christen- vriende... wees een.

14. Laastens, as 'n persoon met 'n afhanklikheidsprobleem jou vir hulp vra, verwys hom na 'n volwassene. Jy KAN NIE die probleem self oplos nie - dit is te kompleks.

SANCA is 'n nasionale organisasie wat mense met afhanklikheid help. Hulle het rehabilitasiesentrums, wat spesialiseer in rehabilitasie van alkoholiste en dwelmafhanklikes, reg oor die land. Die nasionale kantoor sal jou kan verwys na 'n plaaslike SANCA-kliniek.

1. Naam van Leerder _____
2. Geboorte Datum _____
3. Klas en Voogopvoeder _____
4. Datum en Tyd van Insident _____
5. Aangemeld deur _____
6. Plek waar Insident plaasgevind het _____

7. Noodhulp toegepas JA/NEE* Toegepas deur _____
8. Ambulans en ander Noodienste ontbied JA/NEE* Tyd van oproep ____:____
9. Dwelmmiddel/stof betrokke (indien bekend) of beskrywing daarvan

10. Monster/voorbeeld gevind en gekonfiskeer? JA/NEE*
11. Ouer/voog gekontak en ingelig JA/NEE* Datum _____ Tyd ____:____
12. Wie het ouer/voog gekontak _____
13. Is die monster/voorbeeld/produkt in 'n geskikte houer geberg en bewaar en toepaslik gemerk? JA/NEE* Waar word dit geberg?

14. Is die vernietig? JA/NEE Datum wanneer vernietig _____
en tyd ____:____
15. Getuie wat vernietiging waargeneem het _____
16. SAPS verwittig JA/NEE/NvT* Datum _____ Tyd ____:____
17. persoon wat SAPS verwittig het _____
18. Naam van Polisiebeampte/Stasiebevelvoerder _____
19. Distrik ingelig JA/NEE/Nvt* Datum _____ Tyd ____:____

20. Naam van Persoon wat by Distrik ingelig is _____ en
telefoonnommer _____

21. Vorm voltooi deur _____ Datum _____

Tyd _____: _____ Hoedanigheid _____

HANDTEKENING

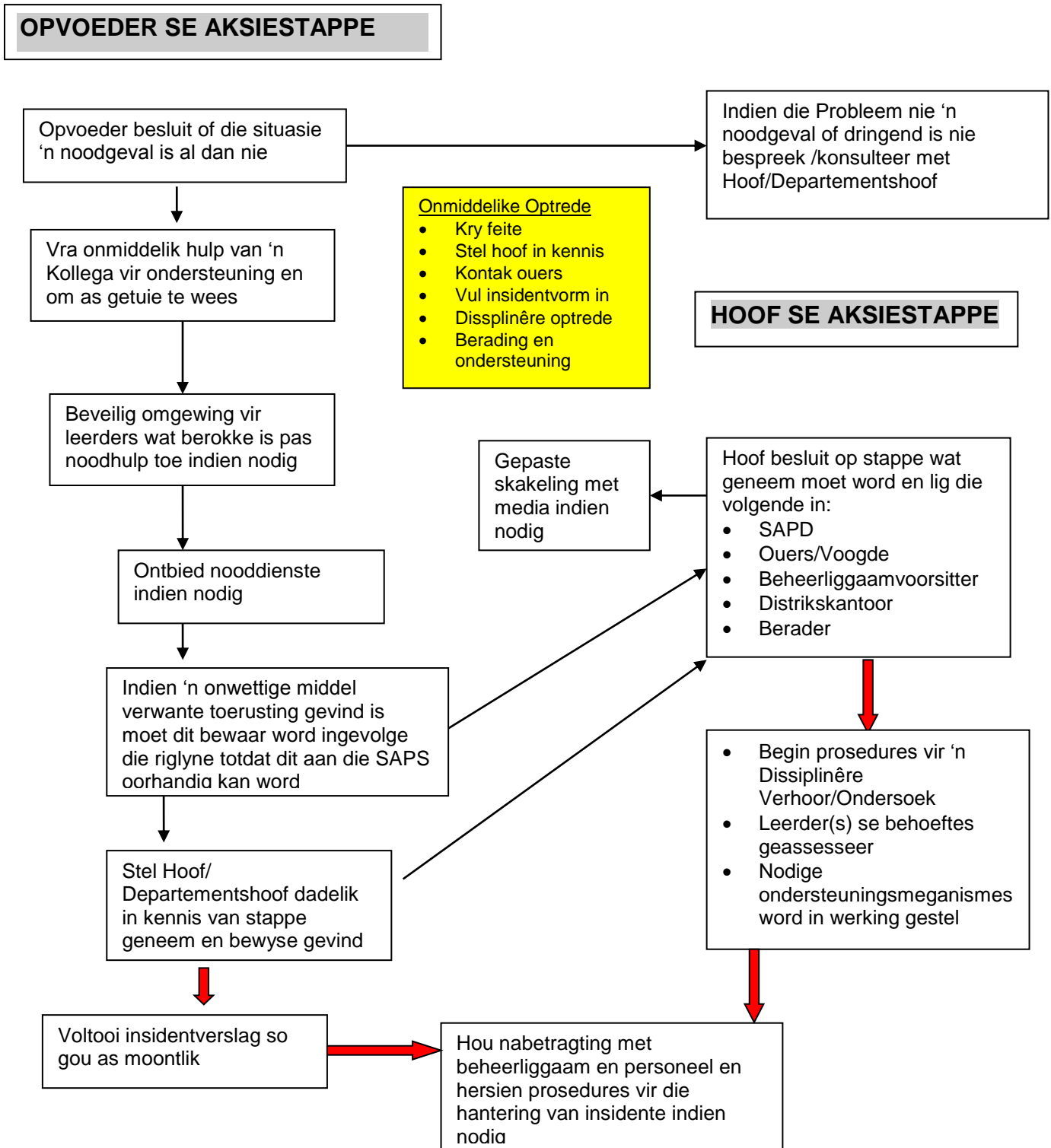
MEDE-ONDERTEKEN DEUR HOOF _____

DATUM _____

Een afdruk moet op die leerder se profielleêr geplaas word, 'n afdruk saam met die bewys bewaar word en 'n derde afdruk op die hoofinsidenteêr en die oorspronklike word op die gevallêr/ Dissiplineleêr/ geplaas wat gebruik word deur die aangewese ondersoeker/aanklaer vir doeleindes van die dissipline verhoor. Afdrukke mag ook aan die SAPS en berader beskikbaar gestel word. * Skrap waar nie van toepassing

HANTERING VAN INCIDENTE

Stappe wat geneem moet word indien daar vermoed word dat dwelms misbruik word of indien 'n leerder met verwant toerusting of dwelms in hulle besit betrap word deur middel van deursoeking en/of toetse



NOODHULP

Noodhulp vir alle lede van die skoolgemeenskap in die geval van 'n dwelmnoodgeval waarby 'n leerder betrokke is

1. Maak seker dat die mond en lugweg vry is van enige obstrukties.
2. Indien nodig trek die tong vorentoe.
3. Maak die klere om die nek los.
4. Plaas die persoon in die herstel posisie met die kop vorentoe (*kyk na die illustrasies hieronder*)
5. Let op na die beweging van die borskas en die kleur van die gesig, lippe en tong; indien dit bloe begin raak, moet 'n gekwalifiseerde persoon noodhulp toe pas om die leerder by te bring. Moenie die herstel posisie gebruik as die persoon 'n hewige besering soos 'n rug of nek besering het nie.



Kniel langs die persoon. Plaas die arm naaste aan jou reguit weg van die liggaam. Posisioneer die ander arm met die agterkant van die hand teen die naaste wang



Gryp en en buig die persoon se verste knieg.



Terwyl die kop beskerm word met die hand rol versigtig die persoon na jou toe deur die verste knieg na jou toe te trek tot op die grond.



Draai die persoon se kop effens skuins na jou toe sodat die lugweg oop is. Maak seker dat sy/haar hand onder die wang is. Plaas 'n kombors of jas/baadjie oor die persoon (tensy hy/sy aan hitte uitputting ook lei) en bly by die persoon totdat hulp arriveer.

VEILIGE HANTERING EN WEGDOENING VAN SPUITNAALDE EN ANDER SKERP VOORWERPE

Waar spuitnaalde an ander skerp voorwerpe ('*sharps*') gevind word in die skoolgronde of betrokke is in 'n dwelmincident is dit belangrik dat daar so te sê onmiddelik daarmee op 'n veilige manier weggedoen word of hanteer word indien dit as bewysstukke dien.

Verantwoordelikheid

Indien opvoeder of personeel skerpvoorwerpe en/of spuitnaalde dan moet hulle onmiddelik versoek dat dit opgeruim word. Indien leerders teenwoordig is dan moet daar verseker word dat die leerders weggehou word van die voorwerpe en ook dat hulle nie probeer om dit te hanteer nie.

Personeel moet opgelei word hoe om skerpvoorwerpe geassosieer met dwelms en ander onwettige middels te hanteer en weg te doen. Leerders moet onder geen omstandighede betrokke wees by die proses nie.

Veilige hantering en wegdoening

Die veiligste manier en ook die mees verkose een om met 'sharps' weg te doen om die risiko van infeksies te voorkom is metodes waaring waar handvrye tegnieke gebruik word soos die gebruik van 'n besem en 'n skoppie of met 'n tang of soortgelyke instrument. Indien 'n besem en skoppi gebruik word, moet 'n stadige vee beweging gebruik word om te verhoed dat die spuitnaald in die lig opgeskiet word en iemand kan beseer.



Waar hande gebruik moet word, moet versigtigheid die wagwoord wees om direkte kontak met die skerpkant van die voorwerp vermy word en moet die volgende stappe nagekom word;

- Waterdigte leerhandskoene en/of prikvrige weerstand handskoen moet gebruik word. Dit sal die risiko verminder dat die draer daarvan raakgesteek sal word.
- Nie-poreuse waterdigte handskoene moet gebruik word deur personeel wat sere op hulle hande het of waar die vel stukkend is voordat die bogenoemde handskoene aangetrek word.
- Voordat die naalde opgetel word moet alle omstanders versoek word na 'n veilige afstand weg te beweeg.
- Maak seker daar is ruimte om te beweeg en dat die skerp kant en die persoon wat die optelwerk doen se hande altyd vir hom/haar sigbaar is.
- Spuitnaalde moet slegs opgetel word aan die stompkant en dan slegs van die middel omdat die naald dalk omgebuig is en nie sigbaar is nie.

- Die naald moet nie van 'n spuit verwyder word of doelbewus afgebreek word of andersins gemanipuleer word nie.
- Indien daar meer as een skerp voorwerp oof spuitnaald is moet dit versigtig van mekaar geskei word met 'n stok of ander geskikte voorwerp deur die gebruik van stadige swaai bewegings. Onder geen omstandighede moet hande gebruik word vir hierdie taak nie. Moet nie meer as een item op'n slag optel nie.
- Moenie probeer om die doppie op 'n spuitnaald terug te sit nie omdat dit die manier waarop meeste mense hulself raaksteek en/of beseer. Die naald se doppie kan apart mee weggedoen word.
- Elke "sharp" moet verkieslik in 'n goedgekeurde Houer mee weggedoen word of 'n houer van metaal soos 'n koffiblik wat stewig verseël kan word.
- Die houer moet eerste op die grond geplaas word en dan moet die skerpvoorwerp/naald daarin laat val word. 'n Ander persoon moet onder geen omstandighede die houer in die proses vashou nie anders kan hulle dalk ook in die proses beseer word. Houers van glas of dun aluminium soos koel drankblikkies is nie aanvaarbaar nie.
- "Sharps" moet nie in die rioolstelsel gegooi word of in toilette afgespoel word nie.
- Dis verkieslik dat 'n maatskappy mediese maatskappy versoek word om dit te kom haal of die naaste kliniek besoek word en hulle versoek word om dit in hulle goedgekeurde houers te plaas.

Noodhulp prosedures

Dit is noodsaaklik dat 'n noodhulpkas byderhand is waneer daarmee met 'sharps' gewerk word. Die eenheid moet ook rubberhandskoene bevat sodat noodhulp toegepas kan word indien 'n persoon raakgesteek word.

Indien 'n persoon raakgesteek word of gesny word deur 'n skervoorwerp dan moet die noodhelper die volgende doen:

- Bloeding aanhelp deur die wond versigtig te druk
- Die wond so gou doenlik met 'n antiseptiese vloeistof of skoon water te spoel onder 'n lopende kraan of ander lopende water soos 'n tuinslang
- Was die wond met seep en water en dien 'n gepaste antiseptiese salf en veband/pleister toe.
- Rapporteer die insident aan die aangewese persoon om 'n besering aan diens aan te meld en haas die persoon na mediese hulp vir verdere behandeling en berading.
- Die voorwerp wat die persoon beseer het moet bewaar word vir verdere toetsing om vas te stel of daar enige kwaadaardigheid daarin is.

Hierdie dokument is vertaal deur FEDSAS. Die amptelike weergawe is slegs in Engels gepubliseer

KENNISGEWING 1140 VAN 2008

DEPARTEMENT VAN ONDERWYS

SUID-AFRIKAANSE SKOLEWET, WET 84 VAN 1996

DWELMTOETSAPPARATE EN DIE VOORGESKREWE GEBRUIK DAARVAN

Ingevolge artikel 8A van die Suid-Afrikaanse Skolewet, 1996 (Wet 84 van 1996), bepaal ek, Grace Naledi Mandisa Pandor, Minister van Onderwys, hiermee appaarte vir dwelmtoetsing sowel as die voorgeskrewe gebruik daarvan soos in die bylae uiteengesit.

GRACE NALEDI MANDISA PANDOR LP

MINISTER VAN ONDERWYS

DATUM: 22 JULIE 2008

BYLAE

1. INLEIDING

(1) Artikel 8A(11) van die Suid-Afrikaanse Skolewet, 1996 (Wet 84 van 1996), bepaal soos volg:

“Die Minister moet-

(a) die toestel waarmee die in subartikel (8) beoogde toets gedoen moet word en die prosedure wat gevolg moet word, identifiseer; en
(b) die naam van hierdie toestel, en enige ander tersaaklike inligting daaromtrent, in die Staatskoerant publiseer.”

(2) Die Minister het 10 appaarte geïdentifiseer.

(3) ’n Skool kan enigeen van hierdie appaarte gebruik.

(4) Die Minister kan by wyse van publikasie in die Staatskoerant die lys geïdentifiseerde appaarte wysig.

2. LYS APPARATE

Die lys geïdentifiseerde appaarte is soos volg:

(1) DRUG DETECTIVE®-VEEGOPSPORINGSTELSEL VIR OPPERVLAKKE

(2) ENKELSTAP-TUISTOETSSTROOK VIR KOKAÏEN

(3) MULTIMIDDELTOETS

(4) QUICKTOX®-DWELMTOETSKAART (“DIPCARD”)

(5) MONITECT®-DWELMKASSETTOETS

(6) TOXCUP®-DWELMKOPPIETOETS

(7) MULTIPANEEL-DWELMTOETSAPPARAAT

(8) SMART CHECK®-DWELMTOETS

(9) DRUGSMARTCUP®

(10) AVITAR ORALSCREEN 4® OF ORALSCREEN DRUGOMETER®

3. ANDER TERSAAKLIKE INLIGTING

Ander tersaaklike inligting wat oorweeg moet word voordat ’n dwelmtoetsapparaat gebruik word, is vervat in bylae A en B.

4. VOORGESKREWE PROSEDURE

(1) Die appaarte moet agter slot en grendel by skole bewaar word.

(2) Die apparaatstel moet in die teenwoordigheid van sowel die betrokke leerder as die getuie oopgemaak word.

- (3) 'n Leerder wat getoets word, moet eers gevra word of hy/sy enige medisyne gedrink het.
- (4) Die toets moet afgeneem word:
 - (a) deur 'n persoon van dieselfde geslag as die leerder;
 - (b) in die teenwoordigheid van 'n volwassene van dieselfde geslag as die leerder wat as die leerder se getuie dien; en
 - (c) buite sig van enige ander persoon.
- (5) Die persoon wat die toets afneem, moet lateks- (rubber-)handskoene dra.
- (6) Die skoolhoof of sy/haar gedelegeerde moet, in die teenwoordigheid van sowel die leerder as die getuie, die inligting op die apparaatvoubiljet lees voordat die toets afgeneem word.
- (7) Die toets moet ingevolge die instruksies op die voubiljet uitgevoer word.
- (8) Die voubiljet van elke apparaat dui aan hoe die resultaat van daardie toets vertolk moet word.

5. INLIGTING OOR ELKE APPARAAT

5.1 DRUG DETECTIVE®-VEEGOPSPORINGSTELSEL VIR OPPERVLAKKE

- (1) Drug Detective®:
 - (a) is 'n enkelgebruik-weggoeitoets waarvoor geen urinemonster vereis word nie;
 - (b) is 'n sneltoets vir die kwalitatiewe opsporing van 'n wye verskeidenheid dwelms; en
 - (c) kan gebruik word vir die toetsing van:
 - (i) soliede oppervlakke soos 'n hand, die binnekant van 'n gevoerde sak, 'n tafelblad en 'n rekenaar- of selfoontoetsbord;
 - (ii) plantmateriaal of stukkies pille;
 - (iii) vloeistowwe; en
 - (iv) poeiers of gom.
- (2) Die apparaatstel spoor etlike variasies van verskillende klasse dwelmmiddels op, waaronder die volgende:
 - (a) Amfetamien (AMP)
 - (b) Kokaïen (COC) en crack
 - (c) Dagga of hennep (THC)
 - (d) Metamfetamien (MET)
 - (e) Opiaat (OPI) (morfien, heroïen en kodeïen)
 - (f) Metadoon (MTD)
- (3) Opsomming van prosedure
 - (a) Wanneer 'n oppervlak vir dwelmoorblyfsels getoets word, word dit met 'n sponsie gevee.
 - (b) Wanneer plantmateriaal of stukkies pille getoets word, word dit direk in die insamelingsbuis geplaas.
 - (c) Wanneer 'n vloeistof getoets word, word dit met die spons opgesuig en in die insamelingsbuis uitgepers.
 - (d) Wanneer 'n poeier getoets word, word dit met 'n klein spatel opgeskep en in 'n bufferbuis geplaas.
 - (e) In ál vier gevalle word preparaatdruppels aan die einde van die prosedure by die apparaat gevoeg.
 - (f) Daar is 'n wagtydperk van tien minute, waarna die resultaat gelees kan word.
- (4) Ander tersaaklike inligting
 - (a) Die apparaatstel moet in die foelie-omhulsel teen kamertemperatuur – met ander woorde bo -2 °C en onder 35 °C – geberg word, moenie gevries word nie, en moet ook nie aan sonlig blootgestel word nie.

(b) Die toetsresultaat, wat ná tien minute beskikbaar is, is slegs 'n kwalitatiewe, voorlopige analitiese resultaat.

(c) 'n Sekondêre analitiese metode kan gebruik word om 'n bevestigde resultaat te bekom.

5.2 ENKELSTAP-TUISTOETSSTROOK VIR KOKAÏEN

(1) Die enkelstap-tuistoetsstrook vir kokaïen word vir die kwalitatiewe opsporing van die kokaïenmetaboliet in menslike urine gebruik.

(2) Die toetsstrook behoort in die verseëelde omhulsel te bly totdat dit gebruik word.

(3) Opsomming van prosedure

(a) Plaas die urinemonster in 'n skoon, droë houër.

(b) Verwyder die toetsstrook uit die verseëelde omhulsel en gebruik dit onmiddellik.

(c) Hou die toetsstrook vertikaal, met ander woorde met die pyltjies in die rigting van die urinemonster.

(d) Dompel die toetsstrook vir tien sekondes in die urinemonster.

(e) Moenie die toetsstrook verder as die maksimum-streep ("MAX") indompel nie.

(f) Plaas die toetsstrook op 'n nie-absorberende plat oppervlak, en aktiveer die tydhouer.

(g) Wag totdat die rooi streep of strepe verskyn.

(h) Lees die resultaat ná vyf minute.

(4) Ander tersaaklike inligting

(a) Die toets bied slegs kwalitatiewe, voorlopige resultate.

(b) 'n Sekondêre toets moet gebruik word om bevestigde resultate te bekom.

(c) Die toets onderskei nie tussen dwelmmiddels en bepaalde medisyne nie.

(d) 'n Prosedurele kontrole word by die toets ingesluit.

5.3 MULTIMIDDELTOETS

(1) Die multimiddeltoets is 'n enkelstaptoets vir die snelle, gelyktydige, kwalitatiewe opsporing van veelvuldige dwelms en dwelmmetaboliete in menslike urine.

(2) Weens die spoed en gevoeligheid van hierdie toets, is dit die mees algemeen aanvaarde metode vir urinetoetsing vir veelvuldige dwelmmiddels.

(3) Hierdie toetsapparaat is 'n lateralevloei- chromatografiese ontleding vir die kwalitatiewe opsporing van etlike variasies van verskillende klasse dwelmmiddels, onder meer die volgende:

(a) Amfetamien (AMP)

(b) Barbituraat (BAR)

(c) Metileendioksimetamfetamien (MDMA)

(d) Propoksifeen

(e) Metadoon (MTD)

(f) Metamfetamien (MET)

(g) Oksisodoon (OXY)

(h) Bensodiasepien (BZO)

(i) Morfien

(j) Opiaat

(k) Fensiklidien of "angel dust" (PCP)

(l) Buprenorfien

(m) Kokaïen (COC)

(n) Dagga of hennep (THC)

(o) Trisikliese antidepressante

(4) Opsomming van prosedure

- (a) Laat die toetsapparaat en verseëlde omhulsel vir tien minute buite die yskas sodat dit kamertemperatuur kan bereik voor toetsing.
- (b) Verwyder die toetsapparaat uit die verseëlde omhulsel.
- (c) Plaas die toetsapparaat op 'n skoon en gelyk oppervlak.
- (d) Hou die drupper vertikaal en plaas drie volle druppels urine in elke monsterhouer van die toetsapparaat.
- (e) Aktiveer die tydhouer.
- (f) Moenie lugborrels in die monsterhouer vasvang nie.
- (g) Wag totdat die gekleurde streep of strepe begin verskyn.
- (h) Lees die resultate ná vyf minute.
- (5) Ander tersaaklike inligting
 - (a) Die multimiddeltoets bied slegs kwalitatiewe, voorlopige analitiese resultate.
 - (b) 'n Sekondêre analitiese metode moet gebruik word om bevestigde resultate te bekom.
 - (c) GC/MS (gaschromatografie/massaspektrometrie) is die voorkeurmetode van bevestiging.
 - (d) Die toets onderskei nie tussen dwelmmiddels en bepaalde medisyne nie.

5.4 QUICKTOX®-DWELMTOETSKAART (“DIPCARD”)

- (1) Hierdie enkelstap- kwalitatiewe ontleding bied binne vyf minute maklik vertolkbare resultate.
- (2) Die toets spoor die volgende dwelmmiddels akkuraat op:
 - (a) Amfetamien (AMP)
 - (b) Barbituraat (BAR)
 - (c) Bensodiasepien (BZO)
 - (d) Kokaïen (COC) en crack
 - (e) Dagga of hennep (THC)
 - (f) Metamfetamien (MET)
 - (g) Metadoon (MTD)
 - (h) Opiat (morfien, heroïen en kodeïen) (OPI)
 - (i) Oksisodoon (OXY)
 - (j) Fensiklidien of “angel dust” (PCP)
- (3) Opsomming van prosedure
 - (a) Verwyder die toetsapparaat uit die verseëlde omhulsel.
 - (b) Verwyder die onderste dop om die toetsstroke oop te maak.
 - (c) Doop die kussinkies van die toetsapparaat vir minstens 10 sekondes direk in die urinemonster.
 - (d) Verwyder die toetsapparaat uit die urinemonster, en sit die onderste dop terug.
 - (e) Sit die apparaat op 'n gelyk oppervlak neer.
 - (f) Lees die resultate sodra die kontrolestreep verskyn en die membraan verhelder, met ander woorde ná ongeveer vyf minute.
- (4) Ander tersaaklike inligting

Die resultate is stabiel en kan tot een uur nadat die kontrolestreep verskyn het, vertolk word.

5.5 MONITECT®-DWELMKASSETTOETS

- (1) Hierdie gevoelige sneltoets word deesdae as die mees algemeen aanvaarde metode van urinegebaseerde toetsing vir dwelmmiddels aanvaar.
- (2) Die toets spoor die volgende dwelmmiddels akkuraat op:
 - (a) Dagga of hennep (THC)
 - (b) Kokaïen of “benzoylecgonine” (COC)
 - (c) Morfien (OPI)

- (d) Metamfetamien (MET)
- (e) Amfetamien (AMP)
- (f) Fensiklidien of “angel dust” (PCP)
- (g) Oksasepam (BZO)
- (h) “Secobarbital” (BAR)
- (i) Metadoon (MTD)
- (j) Nortriptilien (TCA)
- (k) 3,4-metileendioksimetamfetamien (MDMA)
- (l) Oksisodoon (OXY)
- (3) Opsomming van prosedure
 - (a) Suig die urinemonster op in die pipet.
 - (b) Drup drie druppels urine in die monsterhouer.
 - (c) Wees versigtig om nie druppels urine met lug in te gebruik nie.
 - (d) Vertolk die resultaat ná vyf minute.

5.6 TOXCUP®-DWELMKOPPIETOETS

- (1) Dit is ’n enkelstaptoets vir die snelle, kwalitatiewe opsporing van dwelmmiddels.
- (2) ToxCup® spoor die volgende dwelmmiddels doeltreffend op:
 - (a) Amfetamien (AMP)
 - (b) Barbituraat (BAR)
 - (c) Bensodiasepien (BZO)
 - (d) Kokaïen of “benzoylecgonine” (COC)
 - (e) Dagga of hennep (THC)
 - (f) Metamfetamien (MET)
 - (g) Opiaat (morfien, heroïen en kodeïen) (OPI)
 - (h) Oksisodoon (OXY)
 - (i) Fensiklidien (PCP)
- (3) Opsomming van prosedure
 - (a) Verwyder die toetsdeksel uit die verseëlde omhulsel.
 - (b) Draai die toetsdeksel stewig op die monstertoppie nadat die monster ingesamel is.
 - (c) Laat lê die koppie op sy sykant om die toets te laat begin.
 - (d) Lees die resultate sodra die kontrolestreep verskyn en die membraan verhelder – met ander woorde ná ongeveer vyf minute.
- (4) Ander tersaaklike inligting
Die resultate is stabiel vir tot een uur nadat die kontrolestreep verskyn het.

5.7 MULTIPANEEL-DWELMTOETSAPPARAAT

- (1) Dit is ’n enkelstaptoets vir die snelle, kwalitatiewe opsporing van middelmisbruik.
- (2) Die apparaat spoor die volgende dwelmmiddels doeltreffend en akkuraat op:
 - (a) Metamfetamien (MET)
 - (b) Amfetamien (AMP)
 - (c) Heroïen, morfien
 - (d) Kokaïen
 - (e) Dagga, hennep
 - (f) MDM (ecstasy)
- (3) Opsomming van prosedure
 - (a) Die urinemonster moet in ’n skoon, droë houer geplaas word.
 - (b) Die urinemonster kan op enige tyd van die dag ingesamel word.
 - (c) Lees die resultate ná vyf minute.
 - (4) Ander tersaaklike inligting

Die resultate moenie na verloop van meer as tien minute vertolk word nie.

5.8 SMART CHECK®-DWELMTOETS

(1) Dit is 'n enkelstaptoets vir die snelle, kwalitatiewe opsporing van dwelmmisbruik.

(2) Die apparaat spoor die volgende dwelmmiddels doeltreffend en akkuraat op:

(a) Metamfetamien (MET)

(b) Amfetamien (AMP)

(c) Heroïen, morfien

(d) Kokaïen

(e) Dagga, hennep

(3) Opsomming van prosedure

(a) Die urinemonster moet in 'n skoon, droë houer geplaas word.

(b) Die urinemonster kan op enige tyd van die dag ingesamel word.

(c) Lees die resultate ná vyf minute.

(4) Ander tersaaklike inligting

Die resultate moenie na verloop van meer as 10 minute vertolk word nie.

5.9 DRUGSMARTCUP®

(1) Dit is 'n enkelstaptoets vir die snelle, kwalitatiewe opsporing van dwelmmisbruik.

(2) Die apparaat spoor die volgende dwelmmiddels doeltreffend en akkuraat op:

(a) Amfetamien (AMP)

(b) Dagga (THC)

(c) Barbituraat (BAR)

(d) Oksasepam (BZO)

(e) Opiaat (OPI)

(f) Metamfetamien (MET)

(g) Metodoon (MTD)

(h) Fensiklidien (PCP)

(i) Kokaïen (COC)

(j) Oksisodoon (OXY)

(3) Opsomming van prosedure

(a) Die betrokke leerder urineer bloot in die insamelingskoppie en sit die deksel op.

(b) Die resultate is binne vyf minute gereed.

(4) Ander tersaaklike inligting

'n Nuwe apparaat behoort vir elke urinetoets gedoen te word om kruisbesmetting van urine te voorkom.

5.10 AVITAR ORALSCREEN 4® OF ORALSCREEN DRUGOMETER®

(1) Die mondvloeistofmetode spoor hoofmiddels eerder as metaboliete op.

(2) Avitar® spoor die volgende dwelmmiddels doeltreffend op:

(a) Kokaïen

(b) Opiaat

(c) Dagga of hennep

(d) Metamfetamien

(3) Opsomming van prosedure

(a) Bring die verseëelde sakkie tot op kamertemperatuur.

(b) Maak seker dat die persoon wat getoets word vir minstens vyf minute voor monsterinsameling niks in sy/haar mond gehad het nie.

(c) Samel die mondvloeistofmonster in deur die insamelaar uit die pakkie te haal en die plastiekdop terug te skuif om die spons oop te maak.

(4) Ander tersaaklike inligting

Lees die resultate ná 15 minute.

6. Datum van inwerkingtreding

Die lys apparate wat vir dwelmtoetsing gebruik kan word, tree op die datum van publikasie in die Staatskoerant in werking.

AANHANGSEL A

ANDER TERSAAKLIKE INLIGTING WAT OORWEEG MOET WORD VOORDAT DIE DWELMTOETSAPPARAAT GEBRUIK WORD

1. INLEIDING

Die Grondwet van die Republiek van Suid-Afrika, 1996, maak voorsiening vir 'n Handves van Regte. Die volgende regte hou verband met ewekansige deursoeking en beslaglegging sowel as dwelmtoetsing by skole:

Menswaardigheid (artikel 10)

Privaatheid (artikel 14)

Eiendom (artikel 25)

Ewekansige deursoeking en beslaglegging sowel as dwelmtoetsing sou uiteraard hierdie regte skend. Tog bepaal die Grondwet self dat geen reg absoluut is nie in die lig daarvan dat enige reg in die Handves van Regte ingevolge artikel 36 beperk kan word. Artikel 36(1) van die Grondwet bepaal soos volg: "Die regte in die Handves van Regte kan slegs kragtens 'n algemeen geldende regsvoorskrif beperk word in die mate waarin die beperking redelik en regverdigbaar is in 'n oop en demokratiese samelewing gebaseer op menswaardigheid, gelykheid en vryheid ...".

Artikel 8A van die Suid-Afrikaanse Skolewet, 1996, is 'n algemeen geldende regsvoorskrif aangesien dit op alle skole van toepassing is, en is afgestem op die beskerming van die belange van leerders met betrekking tot hulle reg op onderrig, welke onderrig in 'n omgewing sonder dwelmmiddels en gevaarlike voorwerpe moet geskied. Aangesien artikel 8A bepaalde regte in die Handves van Regte beperk, moet dit met die nodige oorweging van die betrokke leerders se menswaardigheid, privaatheid en die reg op eiendom toegepas word.

2. TEKENS EN SIMPTOME WAT OP MOONTLIKE DWELMMISBRUIK KAN DUI

2.1 Fisiese aanwysers

(a) Veranderinge in aktiwiteitsvlakke – tydperke van lusteloosheid (algemeen met dagga, alkohol, kalmeermiddels, kokaiën en heroïen) of tydperke van hiperaktiwiteit (algemeen met dagga, stimulant en alkohol)

(b) 'n Drastiese toename of afname in eetlus

(c) Onverklaarbare gewigstoename of -afname

(d) 'n Gebrek aan koördinasie, waggelende of stadige bewegings, laat val voorwerpe, lompheid, val self baie

(e) Veranderde spraakpatrone – praat diktong of onsamehangend, uitdrukkinglose spraak, ongewoon vinnige spraak, vergeet gedagtes en idees, onvolledige sinne en onsamehangende gesprekke

(f) Ongewone kortasemrigheid, aanhoudende gehoës, asem en kleure ruik vreemd (algemeen met dagga en snuifmiddels)

(g) Oë bloedbelope, vogtig of rooi rondom, en ooglede hang.

(h) Klein seertjies om die mond en onverklaarbaar gebarste of skurwe lippe (inherentse gebruikers)

(i) Geel of bruin vlekke op die hande

(j) Knaende loopneus en konstante gevat aan die neus

(k) Onverklaarbare neusbloeding

(l) Verhoogde vatbaarheid vir infeksies en verkoues

- (m) Veranderinge in slaapgewoontes – heelnag wakker dog slaap heeldag, of rustelose slaap
- (n) Veranderinge in fisiese voorkoms – drastiese veranderinge in klerestyl, minder begaan oor voorkoms, kan slordig en onversorg raak
- (o) Erge onrustigheid, gebrek aan konsentrasie
- (p) Onverklaarbare bewing of trilling, naarheid, braking, gesweet of kouekoors (kan vroeë onttrekkingsimptoom wees)
- (q) Verwronde tydsbegrip
- (r) Stadiger reaksietyd, kind word traag
- (s) Naaldmerke vanweë binnearse toediening van dwelmmiddels. Indien 'n kind sulke merke het, kan hy/sy langmouhemde begin dra, selfs in warm weer.
- (t) Onverklaarbare, voortdurende hoofpyn
- (u) Lomerigheid, veral gedurende die dag
- (v) Ongewoon dromerige, afwesige gedrag
- (w) Ongewoon of konstante droë mond, of oordrewe of konstante dors

2.2 Gedragsaanwysers

- (a) Skielike aggressiewe en gewelddadige gedrag, onverklaarbare woede-uitbarstings
- (b) Onverklaarbare rusteloosheid
- (c) Afbrekende gedrag, soos om met die vuus teen die muur te slaan, te vloek en te baklei
- (d) Onverklaarbare geïrriteerdheid
- (e) Gebrek aan motivering – skielike verlies aan belangstelling in stokperdjies of sport wat hy/sy voorheen geniet het
- (f) Voortdurende episodes van onverklaarbare gegiggel
- (g) Skielike apatie teenoor die lewe in die algemeen

2.3 Emosionele aanwysers

- (a) Skielike, onverklaarbare en voortdurende senuagtigheid
- (b) Swak selfbeeld
- (c) Verswakte verantwoordelikeidsbesef
- (d) Skielike gevoelens van depressie, neerslagtigheid en wanhoop
- (e) Ernstige gemoedsveranderinge of -skommelings, van euforie tot skielike angs en depressie, en skielike hipersensitiewiteit
- (f) Veranderinge in denkpatrone – vreemde en bizarre denke, hallusinasies, paranoïese waanvoorstellings, abnormale agterdog, neerslagtige gedagtes, selfmoordgedagtes

2.4 Sosiale aanwysers

- (a) Skielike onttrekking van familie en vriende
- (b) Skielike geheimsinnigheid, slinksheid, vaagheid, leuens en bedrog
- (c) Skielike verandering in vriende, met die nuwe vriende gewoonlik ouer en/of vermeende dwelmmisbruikers, en 'n teënsinnigheid om vriende aan familie voor te stel
- (d) Daling in skoolprestasie – algehele gebrek aan motivering vir skoolwerk
- (e) Gereelde stokkiesdraaiery, veral op Maandae – skoolregister kan gebruik word om 'n algehele oorsig van skoolafwesigheid te kry
- (f) Afkeer van alle gesag en verontagsaming van alle reëls (by die skool, huis, ensovoorts)
- (g) Verdwyning by tye sonder om van die verlore tyd rekenskap te kan gee, byvoorbeeld kom laat saans eers tuis of loop klasse mis
- (h) Ongewone behepthed met geld
- (i) Klere, toerusting of geld 'raak weg'

AANHANGSEL B
RIGLYNE VIR EWEKANSIGE DEURSOEKING EN BESLAGLEGGING
SOWEL AS DWELMTOETSING BY SKOLE

1. Inleiding

Deursoeking en beslaglegging berus op die beginsels van logika en gesonde verstand. Dit is 'n prosedure wat binne die beperkinge van 'n *in loco parentis*-verhouding tussen die opvoeder en die leerder plaasvind. Die klem val op die uitwys van 'n dwelmprobleem, en leerders wat aan middelafhanklikheid ly, moet ingevolge die stelsel bystand ontvang. Die riglyne is daarop afgestem om 'n gedissiplineerde en doelgerigte skoolomgewing te skep wat toegewy is aan die verbetering en instandhouding van die gehalte van die leerproses.

2. Ewekansige deursoeking en beslaglegging sowel as dwelmtoetsing by skole

2.1 Algemene riglyne

2.1.1 Die skoolhoof kan toestemming verleen dat gevaarlike voorwerpe, soos skêre, naalde en messe, wat vir geldige opvoedkundige doeleindes gebruik word (artikel 8A(1)) en medisyne wat deur 'n dokter voorgeskryf is, op die skoolterrein gebring word. Tog moet al hierdie voorwerpe agter slot en grendel bewaar word.

2.1.2 Die skoolhoof of sy/haar gedelegerde kan 'n groep leerders ewekansig deursoek slegs nadat 'n billike en redelike vermoede vasgestel is (artikel 8A(2)). Die volgende kan op die aanwesigheid van onwettige middels en gevaarlike voorwerpe by 'n skool dui:

- (a) Indien oopvlekkers die skoolhoof daarvan inlig
- (b) Die reuk van dagga op die skoolperseel
- (c) Mededelings van ouers
- (d) Tekens van dwelms op die skoolperseel
- (e) Dreigemente oor die gebruik van gevaarlike voorwerpe teen ander leerders
- (f) Besering as gevolg van die gebruik van sodanige voorwerpe
- (g) Enige ander redelike aanduiding

Geen ewekansige deursoeking en beslaglegging of dwelmtoetsing mag by gebrek aan sodanige tekens uitgevoer word nie.

2.1.3 Die skoolhoof of sy/haar gedelegerde moet die deursoeking uitvoer op 'n manier wat redelik is en in verhouding tot die vermeende onwettige aktiwiteit (artikel 8A(3)(b)). Die volgende dien as toeligting van hierdie bepaling:

- (a) Waar daar 'n vermoede is dat leerders onwettige middels of gevaarlike voorwerpe in hulle skoolsakke of sluitkaste het, moet die ewekansige deursoeking slegs gerig wees op die leerders se skoolsakke en sluitkaste, en mag dit nie hul persoon insluit nie.
- (b) Waar daar 'n vermoede is dat leerders onwettige middels of gevaarlike voorwerpe in hul sakke of elders in hul klere saamdra, mag slegs hul klere en sakke deursoek word, en nie hul eiendom (soos skoolsakke en sluitkaste) nie.
- (c)(i) Indien daar twyfel bestaan oor waar die onwettige middels en/of gevaarlike voorwerpe versteek is, moet die deursoeking aanvanklik op die groep leerders se besittings, soos hul skoolsakke en sluitkaste, gerig wees.
- (ii) Indien niks in die skoolsakke en sluitkaste gevind word nie, kan die deursoeking na die klere en persoon verskuif.

3. Die benadering tot deursoeking en beslaglegging

3.1 Die deursoeking moet deur die skoolhoof of sy/haar gedelegerde behartig word, mits hy/sy van dieselfde geslag as die leerder is.

3.2 Die deursoeking moet in 'n privaat gebied plaasvind.

3.3 Die deursoeking moenie in die teenwoordigheid van ander leerders plaasvind nie.

3.4 Die deursoeking moet in die teenwoordigheid van 'n volwassene van dieselfde geslag as die leerder geskied wat as sodanige leerder se getuie optree.

3.5 Waar prakties moontlik, moet foto's geneem word van die voorwerp of middel wat op die leerder se persoon of in sy/haar eiendom gevind word.

3.6 Die deursoeking mag nie enige liggaamsholte van die leerder insluit nie, en niemand mag in enige stadium aan die leerder se privaat dele raak nie.

4. Praktiese stappe vir deursoeking en beslaglegging

4.1 Proses van deursoeking

4.1.1 Indien leerders se klere en/of skoolsakke deursoek moet word, moet die deursoeking in 'n oop, skoon ruimte, soos die hoof se kantoor, geskied en moet elke leerder sy/haar eie skoolsak(ke) by hom/haar hê.

4.1.2 Indien sluitkaste deursoek moet word, moet die hoof of sy/haar gedelegeerde toesien dat elke leerder langs sy/haar sluitkas staan.

4.1.3 Waar moontlik, moet 'n getuie aangewys word vir elke leerder wat deursoek sal word.

4.1.4 Terwyl die leerder sy/haar deursoekingsbeurt afwag, moet die getuie die leerder se gedrag waarneem.

4.1.5 Die getuie moet ook uitwys watter ander eiendom (byvoorbeeld 'n sluitkas) aan die skool behoort en tot die leerder se beskikking is. Indien sodanige skool-eiendom bestaan, moet die getuie dit eien (byvoorbeeld deur 'n sluitkasnommer).

4.1.6 Die leerder en die getuie moet na die hoof se kantoor (buite sig van ander leerders) geneem word, en die leerder moet versoek word om enige onwettige middel of gevaarlike voorwerp in sy/haar besit te voorskyn te bring.

4.1.7 Indien die leerder nie in hierdie stadium enige onwettige middel of gevaarlike voorwerp in sy/haar besit vrywillig oorhandig nie, moet hy/sy versoek word om sy/haar sakke (baadjie/broek) sowel as skool- of sportsak leeg te maak.

4.1.8 Met die leerder se arms uitgestrek, moet die persoon wat die deursoeking behartig 'n oppervlakkige lyfdeursoeking uitvoer – met ander woorde hy/sy moet die leerder visenteer. Onder geen omstandighede mag die deursoeker aan die leerder se privaat dele raak nie.

4.1.9 As laaste uitweg moet die leerder versoek word om tot op sy/haar onderklere uit te trek, waarna die klere wat oorhandig word vir verdagte voorwerpe deursoek moet word.

4.1.10 Indien daar in hierdie stadium vermoed word dat die leerder 'n verdagte voorwerp ingesluk het, is dit raadsaam om die saak direk aan die polisie oor te gee.

4.2 Hantering van 'n spesiale versoek deur 'n leerder om die gebied te verlaat

4.2.1 'n Dringende behoefte om die badkamer te gebruik behoort in alle gewone omstandighede die enigste aanvaarbare rede te wees vir 'n versoek om die gebied te verlaat.

4.2.2 Bring hierdie versoek onder die aandag van die persoon in beheer van die deursoeking deur aan die toe deur te klop van die lokaal waarin die deursoeking plaasvind of deur die persoon in beheer te bel.

4.2.3 Probeer die leerder tegemoetkom deur te reël dat hy/sy volgende deursoek word.

4.2.4 Indien dit nie moontlik is om daardie leerder volgende te deursoek nie, moet die leerder as 'n laaste uitweg toegelaat word om badkamer toe te gaan, maar moet die getuie om/haar vergesel en die leerder heeltyd kan sien.

4.2.5 Indien die persoon in beheer van die deursoeking die lokaal waarin 'n leerder deursoek word, verlaat ten einde die spesiale versoek van 'n ander leerder te hanteer, moet die getuie wat by die leerder in die lokaal agterbly, gewaarsku word om enige verdagte gedrag deur die leerder waar te neem. Die leerder mag nie rondloop nie, maar moet op een plek bly. Die getuie moet enige verdagte gedrag deur die leerder neerskryf.

4.3 Bestuur van moontlike onderbreking gedurende die deursoeking

Die deursoeking mag nie deur telefoonoproepe na die leerder, die getuie of die persoon in beheer van die deursoeking, of op enige ander manier, onderbreek word nie. Tog is oproepe met betrekking tot 4.2.1. hierbo en 4.6.1 en 4.6.2 hieronder toelaatbaar.

4.4 Tyd van deursoeking

4.4.1 Wanneer die besit van 'n gevaarlike voorwerp vermoed word, is dit die beste om die deursoeking vroegoggend uit te voer.

4.4.2 Die deursoeking moet op 'n gestruktureerde manier plaasvind en bewyse moet neergeskryf word.

4.4.3 Dit is raadsaam om nie klasse te ontwrig nie, veral waar dit moontlik is om vooruit te beplan, byvoorbeeld waar inligting ontvang word dat leerders die volgende oggend gevaarlike voorwerpe skool toe sal bring.

4.4.4 Maak seker dat die deursoeking en beslaglegging doeltreffend, flink en op 'n redelike tyd geskied, sodat leerders nie geleentheid het om die gevaarlike voorwerpe te gebruik nie.

4.5 Delegasie indien skoolhoof nie beskikbaar is nie

4.5.1 Twee persone, een vrou en een man, moet gedelegeer word om die deursoekings- en beslagleggingsfunksie te vervul ingeval die skoolhoof nie beskikbaar is nie. Die name van hierdie persone moet in 'n logboek verskyn en moet te alle tye bekend wees sodat daar sekerheid is oor wie in die skoolhoof se afwesigheid moet optree. Die volgende is 'n voorbeeld van sodanige delegasie, wat skriftelik moet geskied:

“Hiermee magtig ek,, skoolhoof van (naam van skool), X (naam van onderwyseres) en Y (naam van onderwyser) om in my afwesigheid vir deursoeking en beslaglegging verantwoordelikheid te aanvaar. Ek dra aan X en Y dieselfde bevoegdheid oor as wat ek in my hoedanigheid as skoolhoof het, en hy/sy kan namens my opdragte oor 'n deursoeking gee én sodanige deursoeking behartig.”

4.5.2 Die gedelegeerde persone moet insae hê in die proses van deursoeking en beslaglegging. Geen formele opleiding is nodig nie; sodanige persone hoef bloot hierdie riglyne deur te lees. Indien die gedelegeerde persoon oor enige deel van die deursoekingsprosedure twyfel, moet hy/sy voor die deursoeking die riglyne weer aandagtig deurlees om seker te maak dat hy/sy presies weet hoe om die deursoeking uit te voer. 'n Afskrif van hierdie riglyne moet te alle tye in die hoof se kantoor beskikbaar wees.

4.5.3 Indien die skoolhoof vir lank afwesig is, soos met studieverlof, vakansieverlof of siekteverlof, kan 'n formele waarnemende aanstelling in sy/haar plek gemaak word, en sal die persoon wat só aangestel word dieselfde magte as die skoolhoof hê.

4.5.4 Indien die skoolhoof slegs tydelik afwesig is, moet hy/sy voor sy/haar vertrek die gedelegeerde persoon aanwys (wat ook permanent as gedelegeerde aangestel kan word), sodat almal weet wie die skoolhoof se gedelegeerde is wat deursoekings betref.

4.5.5 Indien die skoolhoof nalaat om voor sy/haar vertrek 'n gedelegeerde aan te wys, kan hy/sy dit telefonies doen en ook sodanige gedelegeerde telefonies opdrag gee. Die gedelegeerde moet sodanige telefoniese delegasie en opdragte in 'n logboek by die skool aanteken.

4.5.6 'n Deursoekings- en beslagleggingsaktiwiteit kan nie gekanselleer of uitgestel word omdat die skoolhoof nie beskikbaar is nie.

4.6 Hantering van 'n leerder wat weier om deursoek te word

4.6.1 Indien prakties uitvoerbaar, behoort die skool die ouer te bel of op 'n ander manier 'n boodskap aan die ouer te stuur om die ouer in te lig van die leerder se weiering om met 'n wettige deursoekings- en beslagleggingsprosedure ingevolge die Suid-Afrikaanse Skolewet saam te werk, en dat die leerder gevolglik aan die polisie oorgelewer sal word.

4.6.2 Indien die ouer aandui dat hy/sy bereid is om deel te neem deur die leerder opdrag te gee om met 'n deursoeking en beslaglegging ingevolge artikel 8A saam te werk waarvan die uitkoms aan 'n interne disiplinêre proses gekoppel sal wees, kan die ouer 'n redelike geleentheid gegun word om na die skool te kom en die leerder opdrag te gee om saam te werk. 'n Ouer kan ook sodanige opdrag telefonies aan die leerder en die skoolhoof gee. Soos gedurende die res van die deursoekings- en beslagleggingsproses, moet 'n getuie ten tyde van sodanige telefoongesprek by die leerder wees. Dit is noodsaaklik dat die hoof met die ouer

kommunikeer en die grondslag vir die deursoeking en beslaglegging ingevolge die bepalings van artikel 8A aan die ouer verduidelik.

4.6.3 Indien hetsy die leerder of die ouer weier om saam te werk, moet die saak sowel as die leerder aan die polisie oorgelewer word sodat hulle ingevolge die Strafproseswet 'n deursoeking kan uitvoer. Die uitkoms van sodanige deursoeking is gekoppel aan 'n strafhofproses met moontlike strafregtelike vervolging.

4.7 Hantering van 'n noodgeval met omstandighede waarvoor artikel 8A nie noodwendig voorsiening maak nie

4.7.1 By 'n gewone skool kan 'n noodgeval ontstaan waarin die gewone prosedures en beginsels van artikel 8A en die Veiligheidsregulasies nie gebruik kan word nie.

4.7.2 Die noodgeval kan wees dat 'n situasie ontstaan waarvoor die prosedure nog nie in werking gestel is nie, of dat, terwyl die prosedure ingestel word, 'n leerder 'n gevaarlike voorwerp uithaal en ander mense of skoolleiedom begin beseer of beskadig. Die noodgeval kan selfs wees dat 'n leerder, met óf sonder 'n gevaarlike voorwerp in sy/haar besit, ernstige dreigemente teenoor 'n ander persoon of persone maak.

4.7.3 Bring die situasie tot bedaring. Kry almal buite sodanige leerder se bereik en sig.

4.7.4 Onderhandel met die leerder, met inagnome van die volgende kwessies:

(a) Moenie op enige manier optree wat die situasie verder kan laat versleg nie.

(b) Probeer hom/haar oorreed om enige gevaarlike voorwerp te oorhandig.

(c) Verseker die leerder dat die skool reeds sy/haar ouer gebel het om die situasie op te los of dat die leerder enigeen kan bel wat hy/sy wil (hy/sy het dalk meer vertrouwe in iemand anders as die ouer).

(d) Kalmeer die leerder, en pleit by hom/haar om oor die saak te praat.

(e) Probeer die leerder oorreed om nie enige persoon of eiendom in gevaar te stel nie, en indien daar enige gyselaars is, probeer beding 'n situasie waarin die probleme bespreek kan word sonder om sodanige persone se lewe in gevaar te stel.

(f) Beoordeel die situasie, en indien dit net effens versleg of indien die leerder nie instem om te bedaar nie, ontbied onmiddellik die polisie.

4.7.5 Onderhandel altyd vanuit 'n veilige plek.

5. Beslaglegging

5.1 Die prosedure nadat daar op 'n gevaarlike voorwerp beslag gelê is, soos dit in artikel 8A(5) tot (7) uiteengesit word, moet streng nagekom word.

5.2 Die uitkoms van hierdie prosedure kan 'n dissiplinêre proses wees wat op 'n strafsanksie kan uitloop.

6. Riglyne

6.1 Hierdie riglyne moet saam met aanhangsel A by die kennisgewing gebruik word.

Maatreëls voor toetsing, soos die uitwys van 'n leerder wat dalk dwelms misbruik – byvoorbeeld 'n leerder wat gedurig deur die slaap voorkom of sukkel om te konsentreer – moet met aanhangsel A strook, en subartikel (2), (3), (8), (9), (10), (12), (13) en (14) van artikel 8A van die Suid-Afrikaanse Skolewet moet die omstandighede en prosedure reguleer waarin en waarvolgens sodanige toetsing plaasvind.

6.2 Die benadering moet gevoelig wees vir die leerder se regte. Versoek die leerder om na die kantoor te kom sonder om hom/haar in die openbaar te verneder, en verseker dat 'n volwassene teenwoordig is wanneer jy in jou kantoor met die leerder praat, welke volwassene as die leerder se getuie sal dien.

6.3 Hanteer altyd alle aspekte van dwelmtoetsing as vertroulik. Dit keer dat die leerder verneder word of sy/haar dwelmgewoonte geopenbaar word, wat sy/haar menseregte sou skend.

6.4 Toets altyd 'n groep leerders; moet nooit op individue konsentreer nie.

6.5 'Groep' beteken meer as een persoon, sonder om die aantal persone te beperk, hoewel hoe groter die groep, hoe kompleks en ingewikkelder die toetsing.

7. Benadering tot dwelmtoetsing

7.1 Dwelmtoetsing moet uitgevoer word:

7.1.1 deur die skoolhoof, mits hy/sy van dieselfde geslag as die leerder is; of

7.1.2 deur die skoolhoof se gedelegeerde wat van dieselfde geslag is as die leerder indien die skoolhoof self nie van dieselfde geslag as die leerder is nie, of nie beskikbaar is om die deursoeking self te behartig nie;

7.1.3 in 'n privaat gebied en buite sig van ander leerders;

7.1.4 in die teenwoordigheid van 'n volwassene van dieselfde geslag as die leerder wat as die leerder se getuie kan optree; en

7.1.5 met behulp van 'n ongebruikte apparaat in verpakte vorm wat die Minister in die Staatskoerant geïdentifiseer het.

8. Praktiese stappe vir dwelmtoetsing

8.1 Die skoolhoof of sy/haar gedelegeerde moet die dwelmtoetsapparaat in die teenwoordigheid van die leerder en die getuie uit die verseëelde verpakking haal.

8.2 Die skoolhoof of sy/haar gedelegeerde moet die leerder opdrag gee om 'n urinemonster te voorsien.

8.3 Die skoolhoof of sy/haar gedelegeerde moet die instruksies op die toetsapparaat volg om die urinemonster vir onwettige middels te toets.

9. Optekening van inligting en wegdoening met gevaarlike voorwerpe, onwettige middels en urinemonsters

9.1 Enige gevaarlike voorwerp of onwettige middel waarop beslag gelê is, of urinemonster wat getoets is, moet van duidelike en korrekte etikette met volledige besonderhede voorsien word, wat die volgende insluit:

(a) Die naam van die leerder in wie se besit dit gevind is of van wie die monster geneem is

(b) Die tyd en datum van die deursoeking en beslaglegging of die neem van die urinemonster

(c) 'n Voorvalverwysingsnommer

(d) Die naam van die persoon wat die leerder deursoek en getoets het

(e) Die naam van die getuie

(f) Enige ander besonderhede wat nodig kan wees om die item en die voorval te identifiseer

9.2 Alle besonderhede moet in die skoolrekordboek opgeteken word.

9.3 Nadat daar op 'n gevaarlike voorwerp beslag gelê is, kan die skoolhoof of sy/haar gedelegeerde die voorwerp aan hetsy die polisie of die ouer oorhandig.

9.4 Indien die voorwerp waarop beslag gelê is onwettig is, is die skoolhoof of sy/haar gedelegeerde verplig om dit aan die polisie te oorhandig.

9.5 Die skoolhoof of sy/haar gedelegeerde moet die betrokke voorwerp na die naaste polisiestasie neem indien die polisie dit nie kan kom haal nie.

9.6 Die polisiebeampte wat die voorwerp in ontvangs neem, moet 'n ontvangsbewys daarvoor uitreik.

10. Kennisgewings aan ouers en dissiplinêre verrigtinge

10.1 Die skoolhoof of sy/haar gedelegeerde moet binne een werksdag nadat die leerder getoets of deursoek is, die ouer oor sodanige toets of deursoeking inlig.

10.2 Die skoolhoof of sy/haar gedelegeerde moet die ouer en die leerder oor die uitkoms van die toets of deursoeking inlig.

10.3 Indien die leerder positief vir onwettige middels getoets het, moet 'n gesprek met die ouers plaasvind sodat hulle/hy/sy die gevolge van die gebruik van onwettige middels verstaan. Indien die ouers dit versoek, kan die skoolhoof die leerder na 'n rehabilitasie-instelling vir dwelMBERADING verwys.

10.4 Die skoolhoof of sy/haar gedelegerde kan dissiplinêre verrigtinge aanvoer teen die leerder in wie se besit 'n gevaarlike voorwerp gevind is of wat positief vir onwettige middels getoets het. Geen strafregtelike verrigtinge kan egter teen dié kategorie leerders ingestel word nie.

10.5 Die situasie is egter anders indien die leerder weier om deursoek of vir dwelms getoets te word. In so 'n geval moet die skoolhoof of sy/haar gedelegerde die polisie inlig, wat dan die tersaaklike stappe ingevolge die Strafproseswet, 1977, sal doen.

11. Berading

11.1 Berading moet deur maatskaplike werkers en nieregeringsorganisasies geskied ingevolge die Nasionale Beleid oor die Bestuur van Dwelmmisbruik deur Leerders in Openbare en Onafhanklike Skole en Voortgesette Onderrig- en Opleidingsinstansies, afgekondig ingevolge Algemene Kennisgewing 3427 van 2002 (Staatskoerant 24172 van 13 Desember 2002). Die Wetsontwerp op die Voorkoming en Behandeling van Middelmisbruik, 2008, dien tans voor die Parlement. Sodra dit in werking tree, sal die bepalings van hierdie wetgewing 'n belangrike rol speel om behandelingsentra en -fasiliteite uit te wys wat die skool kan help om die probleem van dwelmmisbruik te hanteer.

11.2 Skole moet maatskaplike werkers in hul eie provinsiale departemente uitwys en die kontakbesonderhede van sodanige maatskaplike werkers bekom. Indien sodanige maatskaplike werkers nie kan help nie, moet skole die hulp inroep van maatskaplike werkers verbonde aan die Nasionale Departement van Maatskaplike Ontwikkeling en sy provinsiale kantore sowel as dié van nieregeringsorganisasies wat sodanige dienste lewer teen tariewe wat ouers kan bekostig. Dit sou ressorteer onder die bepalings van regulasie 9(5) en (6) van die Regulasies vir Veiligheidsmaatreëls by Openbare Skole, gepubliseer in Staatskoerant 22754 ingevolge Goewermentskennisgewing 1040 van 12 Oktober 2001.

12. Uitkoms moet vertroulik gehou word

12.1 Slegs die leerder en sy/haar ouer moet van die uitkoms van die dwelmtoets in kennis gestel word.

12.2 Die leerder se identiteit mag nie aan enigiemand anders buiten sy/haar ouer bekend gemaak word nie.

13. Bevestiging

13.1 Indien die uitslag van 'n toets wat by die skool gedoen is, betwis word, moet 'n sekondêre GC/MS-toets uitgevoer word om die uitslag te bevestig.

13.2 Hierdie gesofistikeerde toets behoort met die hulp van die Departement Gesondheid uitgevoer te word.

13.3 Ingevolge hierdie proses:

13.3.1 mag deursoeking en beslaglegging slegs plaasvind met betrekking tot 'n groep, en nie met betrekking tot 'n individu nie;

13.3.2 mag 'n individu slegs deursoek word wanneer hy/sy verdink word en ook slegs wanneer daar 'n duidelike verband tussen 'n onwettige aktiwiteit en die individu bestaan, en mag daar beslag gelê word op enige onwettige voorwerp wat in daardie persoon se besit gevind word, hoewel die bepalings van die Veiligheidsregulasies in so 'n geval sal geld.